



## ČLEN SVAZKU OBCÍ DOLNÍ POVLTAVÍ

### ZPRAVODAJ Z VODOCHOD A HOŠTIC

Číslo 5  
15.12.2006  
Ročník II.

<b>Uvnitř</b>	společenská rubrika	2	nebojte se internetu	10-11
<b>tohoto</b>	privatizace AERO	3-5	z historie obcí	12-13
<b>vydání:</b>	Sokol	6-7	požární prevence	14
	téma rodina	8	životní prostředí	14-15
	rady, porady	8	oznámení	16
	kvíz a soutěž	9		

### Slovo starosty

Vážení spoluobčané,  
dnes se Vám dostává do rukou první Zpravodaj v novém volebním období, resp. skončilo čtyřleté období minulého zastupitelstva obce, a protože jsem vykonával v tomto období funkci starosty obce, rád bych Vám sdělil podstatné informace.

#### **Nové zastupitelstvo**

Děkuji Vám všem za většinou výraznou podporu, kterou jsem od Vás obdržel ve volbách do obecního zastupitelstva. Na 1. ustavujícím zasedání zastupitelstva byly do dalších funkcí zvoleni: místostarosta - Mgr. Ivan Lomnický, předsedové výborů a komisí – kontrolní – Ing. Jiří Bureš, finanční – Ing. Dagmar Adamová, sociální – Ivana Fialová, stavební – Ing. Petr Lomnický, zastupitelé Ing. Jiří Bulvas, Radek Kvasnička a Antonín Rázek.

#### **Volební období listopad 2002 – říjen 2006 :**

První investiční akcí realizovanou v naší obci v r. **2002 – 2003** byla příprava, zpracování projektové dokumentace a vybudování nového povrchu v ul. Vyšehradská a Pod Studánkou, jako jedna z velkých rekonstrukcí místních komunikací. Tato rekonstrukce si vyžádala taktéž rozšíření komunikace Pod Studánkou, směnu a odkoupení několika pozemků, možnost průjezdu i pro vozidla svozu komunálních odpadků atd. Finanční náklady celé akce byly ve výši cca 2.000.000 Kč.-.

V průběhu roku **2003** se zastupitelstvo obce zabývalo problematikou ovlivnění koncepce výstavby rodinných domů v obci a byl zpracován nejprve návrh řešení této problematiky, který vyústil ve zpracované změně č.1 územního plánu obce. Jednalo se především o rozvoj pro výstavbu rodinných domků a případné využití komerčních zón. Největší zájem byl realizován ze strany soukromých vlastníků ve třech lokalitách části Hoštice, které především navazovaly na započatou výstavbu v Hošticích (Homolky, Skála, Pod Chatami, Topolův statek). Ve Vodochodech byly realizovány dvě lokality Nad Starou vinicí, ale bohužel s výrazným omezením z důvodu ochranného pásma Máslovické stráně.

Dále byl vybudován bezdrátový obecní rozhlas včetně centralizované možnosti vysílání z PC a s možností přímého napojení krizových orgánů (hasiči, policie, krizové štáby atp.). Finanční náklady akce byly ve výši cca 450.000 Kč.-.

V dalších letech **2004-2005** to byla příprava, zpracování projektové dokumentace a vybudování nové komunikace ul. Na Homolkách. Tato výstavba si vyžádala taktéž přípravu pro další rozšíření výstavby, směnu několika pozemků pro vybudování chodníku a opěrné zdi, vybudování místa pro odvoz tříděných odpadů a vybudování vsakovací a dešťové kanalizace. Finanční náklady akce dosáhly výše 2.000.000.- Kč a byly hrazeny z prostředků dotace MF ČR.

Na jaře roku **2004** byla také zahájena rozsáhlá příprava na vybudování obecní kanalizace. Příprava byla realizována v trasování kanalizace, sjednání podmínek pro přechody pozemků soukromých vlastníků (více jak 8 měsíců než došlo ke shodě nebo než byla realizována jiná náhradní řešení), zpracování projektové dokumentace a vydání územního rozhodnutí.

Prvním předpokladem pro možnost výstavby je získat dotaci od státu nebo Evropské unie (vždy záleží na stanovených podmínkách, které ještě pro období 2007 – 2013 nejsou schváleny) a dále je to spoluúčást obce v min. výši 15 a více %, tzn. cca 14 mil. Kč, které byly ušetřeny z rozpočtů obce od r.2002. Proto také nebylo možné realizovat jiné větší investiční akce.

Společnou a podílovou akci v r. **2003–2006** bylo také řešení odvodu dešťových vod z celého katastrálního území, především po toku Máslovického potoka z obce Klíčany, resp. z celého spádového komerčně zastavovaného území ( od „Staré pošty“) až po vlastní výstavbu RD v Klíčanech nebo Vodochodech. Proto smluvně byla zavázána společnost budující a vlastníci dešťovou kanalizací k vypracování hydrologické studie a vytvoření ochrany obce Vodochody – vybudování nejprve „mokrého a nyní suchého poldru“ v hodnotě cca 9 mil. Kč na náklady společnosti. Realizace projektu spočívá na řešení otázky, zda se podaří vykoupit nebo bude nutné vyvlastnit pozemek pod uvedenou hrází.

V této části jsem Vás informoval pouze o největších akcích, tzn. bez akcí, které se realizovaly z důvodů řešení havarijních stavů, drobné údržby, zpracování projektů pro údržbu a rozvoj zeleně v obci, pro řešení starých ekologických zátěží, přivedení vysokorychlostního internetu a vytvoření veřejně přístupného bodu, rozšíření vybavení knihovny atp.

Dalším podstatným přínosem a nejen pro kredit obce, je účast a práce v mikroregionu (Svazku obcí DOLNÍ POVLTAVÍ), kde máme nyní předsednictví. Díky těmto společným aktivitám sdružení obcí bylo dosaženo několika důležitých kroků i při privatizaci Aera Vodochody a.s. a vytvořeny předpoklady pro regulaci rozumných a „optimálních“ podmínek pro život lidí, ochranu přírody a krajiny v tomto regionu okolo letiště AERA společně s novým vlastníkem Penta a.s. Dále předpokládáme podíl sdružených obcí na pořádání společných kulturních a společenských akcí pro občany obcí (např. „společný den občanů obcí“ pořádaný v r.2007).

Touto cestou bych chtěl také poděkovat našim dobrovolným spolkům, organizacím (baráčníci, myslivci, TJ ad.), kteří se svou činností ožívají společenský život v obci a rovněž Občanskému sdružení Za zdravé DOLNÍ POVLTAVÍ, které se také podílí na ochraně životního prostředí před vlivy AERA a nesmím rovněž opomenout poděkovat i zaměstnancům obce za jejich odvedenou práci.

Za výše uvedené patří dík zastupitelstvu obce, kolektivu lidí okolo obecního úřadu a dík taktéž patří všem aktivním lidem, kteří řadu společenských a kulturních akcí připravují nejen pro své členy, ale pro všechny občany obce.

Ne všechno výše uvedené jsou úspěchy v očích všech občanů, jelikož priority činností nás všech jsou postaveny mnohdy odlišně, ale trůfám si říci, že není třeba se stydět před Vámi občany nebo před ostatními obcemi. Taktéž zastupitelstvo obce nebylo spokojeno s mnohým, ale muselo si před realizací stanovit priority, zhodnotit stav připravenosti, případnou možnost získání dotací se státního nebo jiného rozpočtu a akce dlouhodoběji plánovat v souvislostech a návaznostech.

Jistě by se našly další aktivity zastupitelstva a obecního úřadu, ale věřím, že bylo řečeno to podstatné a důležité.

Vážený spoluobčané,

přeji Vám všem, krásné prožití svátků Vánočních a abyste v roce 2007 prožívali krásné chvíle ve zdraví v obci Vodochody - Hoštice.

JUDr. Vladimír Palák

## *Společenská rubrika*

### **Narodili se:**

30.10.2006 - Jan Klus

### **Narozeniny oslavili:**

**60. narozeniny oslavil:**

30.10.2006 - Jaroslav Načeradec

**92. narozeniny oslavil:**

11.10.2006 - Emílie Lorencová

**Přejeme hodně zdraví  
a spokojenosti.**



**PENTA JAKO BUDOUCÍ VLASTNÍK AERA PŘEDSTAVILA**  
**SVAZKU OBCÍ DOLNÍ POVLTAVÍ SVÉ ZÁMĚRY V AERO VODOCHODY**

Dne 29.11.2006 se sešli zástupci Svazku obcí DOLNÍ POVLTAVÍ a dalších obcí z okolí AERO Vodochody se zástupci skupiny Penta a.s., aby se seznámili s budoucími záměry nového vlastníka.

AERO Vodochody je významným zaměstnavatelem regionu a je přirozené, že se občané i zástupci obcí zajímají o jeho budoucnost a také o vlivy na životní prostředí způsobené rozvojem tohoto podniku. Na druhou stranu i Penta zde chce dlouhodobě podnikat, a proto je i v jejím zájmu, aby komunikace mezi námi fungovala a abychom si vybudovali korektní vztahy.

Penta představila rámcovou strategii restrukturalizace Aera postavenou na třech prioritách: zachování letecké výroby, vybudování letiště ve Vodochodech a pokračování spolupráce s Armádou ČR. Nejvíce prostoru Penta věnovala budoucnosti podnikového letiště, které je součástí Aera.

*„Tato část našeho projektu, tedy přeměna stávající dráhy ve Vodochodech na veřejné mezinárodní letiště, se těší dlouhodobě největší pozornosti. Myslíme si však, že příčinou zájmu veřejnosti nejsou jen obavy ze zvýšení provozu v lokalitě, ale především nespokojenost okolních obyvatel s provozem letiště dnes. V Aeru hodláme rozvíjet jak leteckou výrobu, tak letiště. Mezi oběma těmito směry vidíme řadu synergií – letecká výroba logicky letiště potřebuje. Obce v blízkosti Aera přitom budou našimi partnery při hledání způsobů, jak minimalizovat možné negativní dopady letiště na region. Navíc stejně jako každý jiný stavební projekt tohoto rozsahu bude muset i náš projekt zahrnovat studii EIA (studie o posouzení vlivu stavby - letiště - na životní prostředí),“* řekl Zdeněk Kubát, investiční ředitel Penta.

*„Tato první schůzka měla především zahájit jednání mezi oběma stranami a zmapovat naše vzájemná očekávání. Pro nás je důležité, že Penta má zájem řešit budoucí stav rozvoje a počítá se Svazkem obcí DOLNÍ POVLTAVÍ jako se svým partnerem, který bude mít příležitost podílet se na návrzích možných budoucích opatření při zpracování EIA, které by měly minimalizovat vlivy na zhoršování životního prostředí a kvalitu života místních obyvatel“,* řekl JUDr. Vladimír Palák, starosta obce Vodochody a předseda Svazku obcí Dolní Povltaví.

*Penta je česko-slovenská investiční skupina s dvanáctiletou historií, která podniká v oblasti private equity. Na českém a slovenském trhu se věnuje akvizicím velkých a středně velkých firem, jejich následné restrukturalizaci a zvyšování jejich hodnoty. Postupně proniká i na další trhy střední a východní Evropy. Aktiva, která Penta spravuje, přesahují hodnotu 850 milionů eur a v dceřiných společnostech, které denně obslouží přes dva miliony zákazníků, zaměstnává Penta více než deset tisíc lidí.*

**1. Strategie Penty a její projekty**

Investiční strategie Penty:

- investujeme na středoevropských trzích v různých sektorech
- při řízení portfoliových firem důsledně uplatňujeme tzv. „hands-on“ princip
- klademe důraz na zvyšování výkonnosti firem

Vybrané projekty:

**Česká republika**

- ADAST, a.s.
- Česká lékárna, a.s.
- Fortuna, a.s.
- SmVaK, a.s.

## **2. Plán restrukturalizace Aera**

- zachování letecké výroby
- spolupráce s Armádou ČR
- výstavba letiště Vodochody
- **Penta přejímá veškeré závazky Aera vůči Armádě ČR**, které vyplývají z nedávno uzavřených privatizačních dokumentů i smluv uzavřených mezi AV a Ministerstvem obrany ČR
- **spolupráce s AČR zahrnuje zejména:**
  - \* dlouhodobou pozáruční podporu armádní flotily letounů L-159 a L-39
  - \* dodávky dvoumístné verze L-159
  - \* realizaci dalších kontraktů, ať už uzavřených či nově připravovaných
  - \* podpora prodeje nebo prodej nadbytečných letounů L-159A vlastněných Ministerstvem obrany ČR, které budou v případě obchodního kontraktu doplněny dvoumístnou výcvikovou verzí letounu L-159B
  - \* region potřebuje AERO a AERO potřebuje letiště
  - \* AERO potřebuje letiště pro potřeby výroby a k dalšímu rozvoji
  - \* letiště je nezbytné pro spolupráci s Armádou ČR i pro řadu komerčních aktivit Aera (např. lakovna)
  - \* k tomu, aby letiště mohlo Aeru dobře sloužit, je zapotřebí značná investice. Tato investice se navrátí pouze tehdy, bude-li možné letiště využívat i komerčně
  - \* stávající situace:
  - \* letiště je v provozu (armádní výcvik, komerční využití)
  - \* protihluková opatření jsou minimální jak co se týče provozu letiště, tak u motorových zkoušek
  - \* plánovaný rozvoj letiště bude mít na region dopady jak pozitivní, tak negativní
- pozitivní:**
  - zachování výroby v Aeru
  - zachování zaměstnanosti
  - rozvoj infrastruktury
  - rozvoj podnikání
- negativní:**
  - hluk
  - zvýšení provozu
- obce v blízkosti Aera a jeho letiště byly a i nadále budou přirozeným partnerem Penty a budou mít možnost podílet se na opatřeních minimalizujících negativa provozu letiště
- je třeba společně zmapovat stávající problémy i požadavky
- je třeba společně hledat jejich řešení
- Penta a AERO zrealizují opatření, k nimž dospějí na základě předložených návrhů a připomínek
- jedním z prvních kroků bude vypracování společného „akčního plánu na omezení dopadů hlukové zátěže na okolí“
- letiště ve Vodochodech bude při rozšíření komerčního provozu splňovat všechny zákonné podmínky provozu
- komerční provoz letiště Vodochody bude o řád nižší než má pražské letiště v Ruzyni
- menší provoz

- méně pasažérů
- bez velkokapacitních letounů
- máme zájem o jiný typ přepravců (nízkonákladové a charterové aerolinie)
- v horizontu 10 let očekáváme maximální roční objem pasažérů ve výši okolo 3 milionů
- na to musí navazovat odpovídající pozemní infrastruktura a služby – např. podpoříme vybudování dálničního sjezdu z D8 do Odolena Vody
- typy dopravních letadel, které budou na tomto letišti převažovat, budou zcela jiné kategorie než vojenské proudové letouny

### 3. Letiště Vodochody – chystaná opatření

- primární opatření akčního plánu:
  - \* posouzení stávajícího způsobu letové činnosti – vhodnost příletových a odletových tratí, nácviky akrobacie v přízemních výškách, časové rozložení hlukové zátěže
  - \* příprava návrhu na rozložení hlukové zátěže do jiných letových prostorů, stanovení vhodných časů
  - \* návrh na přesunutí provádění leteckého výcviku mimo prostory nad zástavbou
  - \* náprava vyskytujících se negativních jevů (porušování předpisů, nekázeň pilotů)
  - \* technické řešení a organizační opatření v prostoru pro provádění motorových zkoušek – protihlukové širokopásmové stěny, posouzení nevhodnějšího času
- opatření do budoucna
  - \* provoz letadel, která splňují nejnáročnější hlukové normy
  - \* studie sledující hlukovou zátěž v okolí letiště
  - \* protihluková opatření z hlukových poplatků
  - \* kompenzace obcím a občanům z hlukových poplatků

#### Orientační srovnání hlukové zátěže

- |                                   |              |
|-----------------------------------|--------------|
| • L-159 ve vzdálenosti 300m       | 115 – 145 dB |
| • norma pro nové dopravní letouny | 5 dB         |
| • rušná silnice / dálnice         | 70 – 80 dB   |
| • myčka na nádobí (AEG)           | 49 dB        |
| • pračka (AEG)                    | 52 – 75 dB   |
| • vrtačka, mixér                  | až 90 dB     |
| • koncert rockové skupiny         | až 120 dB    |

#### Závěr

- chceme dlouhodobě podnikat ve vašem regionu a chceme s vámi dobře vycházet
- jsme pro otevřenou komunikaci, protože je to v zájmu obou stran
- chceme se aktivně podílet na rozvoji regionu a pomáhat tam, kde je to třeba
- přivítáme jakoukoli vaši iniciativu, která přispěje k dobrým vztahům Penty a Aera s obyvateli okolních obcí a jejich zástupci

#### Kontakt:

Penta Investments, a.s.  
 Na Příkopě 15  
 110 00 Praha 1  
 tel: 210 083 110/111  
 fax: 210 083 160  
 www.pentainvestments.cz

## TJ Sokol

### Něco málo z historie našich „Sokolů“ aneb naši předkové se musí obracet v hrobě

Dne 25.11.2006 se konalo společné veřejné zasedání Tělocvičné jednoty Sokol Vodochody-Hošnice, Tělovýchovné jednoty Sokol Vodochody a nového obecního zastupitelstva za účasti (několika) občanů. Zasedání bylo zahájeno krátkým exkurzem do historie sportu v naší obci.

Vysvětlivky: Tělocvičná jednota Sokol Vodochody-Hošnice(dále jen "Sokol"), ČOS=Česká Obec Sokolská, Tělovýchovná jednota Sokol Vodochody (dále jen „TJ“), ČSTV=Československý svaz tělesné výchovy, od r. 1993 Český svaz tělesné výchovy, DTJ=Dělnická tělovýchovná jednota, ZTV=základní tělesná výchova, OÚ=Obecní úřad

**Ríjen 1921** založena Tělocvičná jednota Sokol Vodochody-Hošnice jako organizační složka ČOS Župy Podbělohorské a jako protiváha DTJ Vodochody, která spolupracovala s Málavicemi. Členové Sokola cvičili pravidelně, ale měli problémy s místem pro cvičení. Proto se později rozhodli postavit vlastní sokolovnu.

**1930** zakoupil Sokol pole od statku Drasty za 10 000 Kč

**1935** započata vlastní stavba sokolovny, na rozhraní obcí Vodochody a Hoštice, stavělo se svépomocí, celkové náklady 65 000 Kč (z toho 15 000 Kč byla půjčka)

**1937** dokončena stavba sokolovny a slavnostně budova uvedena do provozu

**1939-1945** během německé okupace byla zakázána činnost Sokola, ale tady hrál se alespoň fotbal, Vodochody totiž omylem dostaly povolení hrát fotbal pod názvem SK Vodochody (záměna s obcí Vodochody-Straškov), hřiště bývalo v té době nahoře ve Vodochodech

**1945** obnovena činnost České Obce Sokolské a tedy i Tělocvičné jednoty Sokol Vodochody-Hošnice

**1948** poslední svobodný Sokolský slet, cvičili mj. F.Veselý z Hoštic, B. Závodská (Křížová) a L. Vinšová (Křížová) z Vodochod, po tomto sletu byla činnost ČOS znova zakázána

**pravděpodobně konec 40.let** – hřiště se přestěhovalo dolů do Vodochod na nynější místo

**1956** založena Tělovýchovná jednota Sokol Vodochody, majetek původního Sokola byl rozhodnutím stáru převeden na ČSTV

**1957** v rámci TJ funguje cvičení, hrál se fotbal (fotbalisté skončili na předposledním místě v soutěži)

**1958-1967** sokolovna dostala novou omítku, ve spartakiádních letech oživení činnosti v TJ, sokolovna využívána

i jako tělocvična pro základní školu, fotbalisté se pohybovali mezi postupem do III.tř. a hrozcím odhlášením oddílu, v roce 1960 po spojení obou obcí bylo umístěno MNV v prostorách 1. patra v budově sokolovny, které do té doby užívalo zdarma AERO, předtím sídlilo MNV ve Vodochodech nad garážemi a v Hoštících u Tichých

**1974** částečná regulace potoka a hřiště ve Vodochodech, zahájena stavba kabin (svépomocí) na hřišti, 1.A mužstvo hrálo III. tř., žáky trénovali úspěšně A.Jansa a S.Macal, ženy a žáci ze základního oddílu pravidelně cvičili, hrála se odbíjená, stolní tenis

**1975** budova sokolovny dostala parkety místo prkenné podlahy, natřena okna, vymalováno, ZTV prakticky bez činnosti, aktivní pouze fotbalisté, žáci dosahovali dobrých výsledků, dospělí skončili poslední ve IV.tř., stavba kabin pokračovala

**1976** žáci byli stále dobří zásluhou především p.Macala, muži na konci tabulky, hrál se stolní tenis, kabiny stále nedokončeny

**1978** MNV naplánoval investovat 100 000 Kčs na dokončení kabin, neprostavěná částka byla převedena následujícího roku 1979

**4.8.1979** byly slavnostně otevřeny kabiny (bez kolaudace MNV přidělil č.p.4, žádná stavební dokumentace se nedochovala) otevření oslaveno Memoriálem J. Charvátá

**1983** odvodnění hřiště

**1985** zřízeny dětské prolézačky na hřišti ve Vodochodech  
**1986** znova odvodněno hřiště – dány profily ve tvaru L, tvarovky, instalováno zábradlí  
**1991** – hřiště ve Vodochodech restituovala rodina Lysých (s povinností pronájmu na 10 let)  
**1992** – hřiště v majetku rodiny Lysých, TJ ho má v pronájmu, ale nájem neplatí  
**1993** – p. Kaňka vyklidil byt na sokolovně, OÚ rozhodl dohodnout s TJ a stavebním úřadem v Klecanech úpravu uvolněného bytu na kanceláře pro OÚ, TJ dostala od OÚ dotaci 20 000 Kč na dresy a kabiny, rodina Lysých uřgovala nájemné, jelikož TJ dlužilo nájem, započato s vnitřní přestavbou bytu dle dohody, kterou financoval OÚ  
**1994** – pokračují stavební práce, rekonstrukci prováděla firma K-stav, bylo odstraněno nebezpečné vnější železné schodiště a především konečně vybudováno sociální zařízení, které do té doby OÚ k dispozici neměl(!), firma K-stav předložila nabídku na další etapu rekonstrukce, tj. na fasádu, verandu, okapy,.....během rekonstrukce byl OÚ vykraden, TJ obdržel dotaci 3000 Kč na splacení dluhů na nájemném za hřiště, OÚ rozhodl odkoupit pro obec hřiště od rodiny Lysých  
**1995** – OÚ akceptoval nabídku rodiny Lysých na prodej hřiště, doplatil dlužný nájem za TJ  
**1997** – uběhlo 60 let od dostavby sokolovny, zdevastovaná tělocvična prošla rozsáhlou rekonstrukcí, kterou financoval a realizoval OÚ, tentýž rok ČSTV převedl majetek původního Sokola, který měl dosud ve svém držení, na místní TJ  
**1998** uzavřena na dobu neurčitou dohoda mezi TJ a OÚ o užívání stávajících prostor Obecním úřadem, nájemné činilo 30 000 Kč ročně, OÚ hradil všechny výdaje spojené s údržbou a provozem sokolovny  
**1999** TJ dostal dotaci 20 000 Kč na dresy a opravu kabin  
**2001** –TJ požádal o dodatečnou kolaudaci kabin (kolaudace byla podmínkou uzavření pojistky na kabiny), za podpory OÚ a stavebního úřadu v Klecanech byly kabiny dodatečně zkolaudovány  
**6.3.2004** TJ přijal nové stanovy, které mj. udělují předsedovi TJ rozsáhlé pravomoce včetně nakládání s majetkem  
**březen 2004** – OÚ obdržel od TJ výpověď z nájmu jím užívaných prostor na sokolovně (TJ žádá mj. uvést sokolovnu do původního stavu před rekonstrukcí), začala běžet tříletá výpovědní lhůta, touto jednostrannou výpovědí ze strany TJ vyvrcholila neúspěšná jednání mezi TJ a OÚ o aktualizaci znění nájemní smlouvy poté, kdy OÚ neakceptoval znění smlouvy navrhované TJ  
**24.9.2004** obnovena činnost původní Tělocvičné jednoty Sokol Vodochody-Hoštice(členy obnoveného Sokola jsou také tři účastníci posledního svobodného Sokolského sletu v r. 1948)  
**2005 - 2006** další neúspěšná jednání o znění nájemní smlouvy, výpověď stále běží  
**25.11.2006** společné veřejné zasedání TJ, nového obecního zastupitelstva a Sokola za účasti občanů, členové TJ rozhodli částečně změnit svůj návrh znění úprav smlouvy a akceptovat některé z připomínek navrhovaných OÚ, požadavek uvedení sokolovny do původního stavu by měla TJ stáhnout  
**4.12.2006** na pravidelném zasedání obecního zastupitelstva slíbil p. Kvasnička za TJ dodat zastupitelstvu obce nový návrh znění smlouvy resp. jejího dodatku do 20. ledna 2007, tedy v takovém termínu, aby mohl být návrh projednán na zasedání zastupitelstva 5.2.2007; výpověď z nájmu zatím stále běží a skončí v březnu 2007  
Dagmar Adamová, jednatel Tělocvičné jednoty Sokol Vodochody-Hoštice  
(Čerpáno z obecní kroniky, publikace autora V. Chalupného „1000 let obce Vodochody“, vzpomínek pamětníků)

## Téma rodina

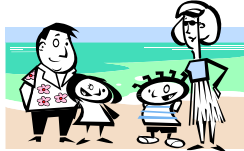
### **Dysfunkční rodina**

Dětství je obdobím hledání, objevování, mapování svého okolí, ale též poznávání sebe sama, svých nejbližších. Je to doba tvořivosti, spontánnosti, bezpečí - ale ne pro každého. Je mnoho dětí, které toto krásné a krátké období dětství prožijí ve strachu, hrůze, zmatku, že často právě ti jejich nejbližší se nečekaně obrátí proti nim a způsobují jim bolest fyzickou a psychickou - obě stejně závažné pro jejich další cestu životem.

J.Bowlby, významný anglický psycholog celoživotně zaměřený na zkoumání raných vazeb matka - dítě, zdůrazňuje, že schopnosti rodičovské péče je jedním z podstatných znaků lidské přirozenosti a nedochází-li k ní spontánně, jedná se o civilizační vlivy či drobné úchytky od normy, které lze zaznamenat i v přírodě u nižších živočichů.

Předpoklady pro pečovatelské (rodičovské) chování se tvoří především v útlém dětství každého člověka. Ukazuje se, že schopnost žen pečovat adekvátně o své potomky je způsobeno tím, že ony samy nejsou dostatečně integrovanými, stabilními i sebevědomými osobnostmi, které v určitou dobu neunesou množství aktivit malého dítěte se na ně fyzicky připoutávat a být s nimi v co nejtěsnějším kontaktu. Ocucávat je, věšet se na ně, sledovat je, lézt po nich. Kapacita matek přijímat tyto „přísavné“ reakce dětí je různá.

Americká psychologička, která je známá svým celoživotním zkoumáním vazby matka - dítě M.S. Ainsworthová, popisuje odmítavé chování matek vůči dítěti v jeho raném období jako „syndrom odmítnutí“, který je zprvu charakterizován hlubokou fyzickou averzí, jež se projevuje nereagováním a odmítáním signálů kojence a posléze přerůstá v tendenci matky být brutální a hrozivou vůči dítěti a ztotožňovat se s myšlenkou, že dítě jí znemožňuje její



vlastní aktivity, či seberealizaci.

Jednou z nejradikálnějších forem intervence je oddělení dítěte od jeho biologických rodičů, kteří neumějí, nechťejí či nejsou schopni jimi být. Mluvíme o odebrání dítěte z jeho původní rodiny, což je aktuálně ve světě stále více diskutováno. Má společnost právo přerušit tento základní vztah rodič - dítě? Neporušuje tím lidská práva, lépe řečeno práva rodičů na výchovu svého dítěte?

/ Doc.PhDr.Lenka Šulcová,CSc. /

## Rady, porady

### **Očista organismu od solí**

Neloupanou rýži zalijeme vodou a necháme 1 den ustát. Potom 5 minut vaříme ve stejné vodě, ve které jsme rýži namočili. Sníme vždy 2 lžice rýže nalačno a pak 4-5 hodin držíme hladovku. Takto se čistíme 2 týdny asi 2 x ročně.

### **Proti usazování vápna v organismu**

2 bal. bobkového listu /po 50 g/, 3 dl vody  
První den nalijeme do hrnce vodu, přidáme ½ balíčku bobkového listu a 5 minut povaříme. Pak necháme 3 hodiny „dojít“, pod dekou. Scedíme a v průběhu dne čaj pijeme. Opakujeme 3 dny po sobě. Po týdenní přestávce opakujeme další 3 dny. Tuto kúru provádíme 1 x za rok.

### **Královský nápoj na čištění krve**

Krupky uvaříme do změknutí, pak je scedíme a trošku krupek necháme ve vývaru, do kterého přidáme osmažitou zeleninu. Jindy místo zeleniny přidáme pouze med. Je to prostředek pro čištění krve. Pijeme 3x denně po dobu 4 týdnů.

### **Recept na lék při dně**

Do 4 litrové láhve jemně pokrájíme neloupaná jablka. Lahev zaplníme do jedné třetiny. Posypeme 250 g krystalového cukru a na to rozdrobíme 20 g kvasnic. Zalijeme vodou, zavážeme a necháme 6 týdnů kvasit. Když jablka klesnou ke dnu a nálev se vyčistí, slijeme lék do lahvi. Pijeme ráno a večer - 2 lžičky rozmíchané ve 2 dl vody.



## Vánoční kvíz pro celou rodinu

Vánoce jsou za dveřmi a myslíme si, že by nebylo od věci připomenout, že vánoce mají svůj původ v biblické historii. Tento aspekt je mnohdy, pod nátlakem všech Santa Clausů ve výkladních skříních, opomíjen. Myslíte si, že si ještě vzpomenete? Zkuste to spolu s námi.



1. Proč je 24. prosinec svátečním dnem ?
2. Kterým dnem letos začal advent ?
3. Na který den (datum) připadá letošní poslední adventní neděle ?
4. Jak se říká jednotlivým adventním nedělím ? (nápopvěda – názvy jsou odvozeny od kovů)
5. Který zvyk se váže ke 2. svátku vánočnímu ? (nápopvěda – těší se na něj zejm. děti)
6. Uveďte autora a název nejznámější české vánoční mše.
7. Ve kterém městě se narodil Ježíšek ?
8. Kdo se první dozvěděl o narození Ježíška?
9. Kdo byl vlastním otcem Ježíška ?
10. Znáte jména tří králů, kteří přišli pozdravit a obdarovat Ježíška ?
11. Do čeho byl po narození Ježíšek uložen ?
12. Kolikáté narozeniny by letos oslavil Ježíšek ?

### Správné odpovědi:

1. narodil se Ježíš Kristus
2. neděle 3. prosince
4. železná, bronzová, stříbrná a zlatá
5. koléda
6. Jan Jakub Ryba - Česká mše vánoční
7. Betlém
8. pastýři
9. Bůh
10. Kašpar, Melichar a Baltazar
11. do jesliček

... ks + il::

## Soutěž o ceny

Vážení a milí čtenáři našeho Zpravodaje.

Redakční rada ve spolupráci s Obecním úřadem pro Vás připravila vánoční soutěž „**O nejkrásnější vánoční stromeček**“.

Možnost zúčastnit se mají všichni obyvatelé naší obce. Pravidla soutěže jsou jednoduchá. Vyfotografujte svůj vánoční stromeček a příslušnou fotografii doručte na OÚ nejpozději do 6.1.2007. Fotografie může být buď přímo v papírové podobě nebo ji můžete zaslat e-mailem na adresu [obec@vodochody.cz](mailto:obec@vodochody.cz). Vyhotovte a doručte pouze jednu fotografii s tím, že pokud tato bude v papírové podobě, napište na její zadní stranu čitelně jméno a adresu soutěžícího. Pokud budete fotografii zasílat e-mailem, uveďte tyto údaje do mailu. Všechny fotografie budou vystaveny v prostorách OÚ od 10.1. do 11.2.2007. Porotcem bude každý z Vás, kdo v tomto termínu označí 1 fotografii jako nejlepší. Vánoční stromeček, který získá nejvíce hlasů bude vítězný a jeho šťastný majitel obdrží od nás hodnotný dárek.



*Vážení spoluobčané, milí čtenáři,*

*redakční rada našeho Zpravodaje Vám přeje příjemné prožití vánočních svátků, ať se Vám z tváří, i přes mnohá zklamání, nevytrácí úsměv, ať si každý den užíváte a těšíte se ze života, který je pro mnohé z nás neznámem, ale pro všechny převzácným darem. Darem, který jenom my, lidé, jsme schopni vychutnat ve svých postojích, rozhodnutích a činech. Darujme si navzájem radost a i když někdy nedostaneme to co chceme, věřme, že může jít o skvělý zásah štěstí.*

*Přejeme Vám krásné a lidské svátky vánoční.*  
Redakční rada

## ***Nebojte se internetu !***

Předchozí článek byl věnován financím a informacím z ekonomické oblasti. Nyní se zaměříme na vyhledávání v internetu. Pro vyhledávání lze volit různé strategie, vždy záleží na tom, jak přesně dovedeme cíl hledání popsat. Podívejme se na možnosti hledání právě z tohoto úhlu pohledu.

### **Hledáme podle oblasti**

Například chceme najít nějakou firmu, která se věnuje instalaci antén, satelitních kompletů, prodeji set top boxů... Můžeme začít u katalogových vyhledávačů. Ostatně často máme nějaký takový vyhledávač nastavený jako domovskou stránku a automaticky jej využíváme i pro hledání.

Začneme u vyhledávače [www.seznam.cz](http://www.seznam.cz). V tomto vyhledávači můžeme procházet jednotlivé kategorie katalogu, které jsou zhruba ve středu úvodní stránky. Začneme v kategorii *Elektro* a postupně projdeme podkategorie *Spotřební elektronika*, dále *Audiovizuální elektronika* a zde už najdeme cíl, což je kategorie *Antény a satelitní technika*. Celý postup je jednoduchý a logický, ale ne vždy se dá takto jednoduše upřesnit, co hledáme. Například proto, že nevím, v jaké kategorii začít. Pak se dá dobře použít vyhledávání dle klíčových slov – klíčová slova se zadávají do textového pole na začátku stránky a tlačítkem „Hledej“ se hledání spustí. Obě metody se dají dobře kombinovat. Nevýhodou tohoto postupu je to, že hledáme v rámci katalogu daného serveru, kde najdeme ty firmy, které se tam zaregistrovaly. V případě nějakého speciálního cíle hledání bude lepší využít i jiné způsoby.

Z dalších katalogů můžeme uvést: [www.centrum.cz](http://www.centrum.cz), [www.atlas.cz](http://www.atlas.cz), [www.klikni.cz](http://www.klikni.cz), [www.volny.cz](http://www.volny.cz) ... Princip vyhledávání je u všech katalogů stejný, liší se grafickým zpracováním stránek, rozdělením do kategorií, rozsahem vyhledávací databáze.

### **Hledáme podle klíčového slova**

Někdy potřebujeme najít velmi konkrétní informaci, například návod k určitému vý-



robku. Pak je ideální použít fulltextové vyhledávače, které prohledávají vlastní databáze odkazů a klíčových slov. Největší databázi disponuje vyhledávač Google, který najdeme na adrese [www.google.com](http://www.google.com), což nás ale díky národnímu nastavení počítače automaticky přesměruje na [www.google.cz](http://www.google.cz). Úvodní stránka je naprosto jednoduchá a nabízí textové pole pro zadání hledaných termínů. Do políčka napíšeme termín či termíny (například typ výrobku – zajímaly by mne údaje o vázacím stroji Peach thermal binder) a hledání potvrdíme. Pod textovým polem je ještě možnost upřesnění, zda hledáme v českém internetu nebo bez ohledu na jazykovou verzi stránek. Výsledkem je obvykle stránka s vyhledanými odkazy, kde je vždy krátká ukázka stránky, abychom si lépe mohli vybrat odkaz, který si prohlédneme. Odkazů může být opravdu hodně, zejména když zadáme hodně obecný termín k vyhledání. Proto je dobré projít prvních několik odkazů (výsledky jsou na stránce uvedeny po 10) a eventuálně upřesnit klíčová slova.

Google ale umožňuje i velmi sofistikované hledání pomocí odkazu *Pokročilé vyhledávání*. Tento odkaz je docela nenápadně uveden malým písmem vedle textového pole pro zadání vyhledávaných termínů. Na stránce pokročilého vyhledávání se postupně upřeshňuje způsob hledání:

\* Najít výsledky:

- se *všemi slovy* – na vyhledané stránce se vyskytnou všechna slova ze zada-

ných, ovšem v různém pořadí a kontextu.

- *s přesnou frází* – vyplatí se, pokud hledáme určitou frází, například přísloví „trpělivost růže přináší“, tato slova musejí být vždy uvedena v tomto pořadí za sebou a nemohou se vyskytovat roztroušeně kdekoli na stránce.
- *s alespoň s jedním ze slov* – toto lze využít, když hledáme nějaký termín a chceme uvést do hledání více synonym.
- *neobsahující slova* – touto volbou vyloučíme určitá slova ve vyhledávání.

\* Počet výsledků hledání na stránce – výchozí hodnota je 10 výsledků.

\* Jazyk – pokud hledáme stránky v určitém jazyce, můžeme tento jazyk zvolit (běžné jazyky se nabízejí v poli se seznamem).

\* Formát souboru – využijeme například při vyhledávání návodů a dokumentací, které často bývají ve formátu PDF souboru a my chceme vyhledávat právě tento formát.

\* Datum – omezením aktualizace stránek například na poslední tři měsíce se zbavíme spousty vyhledaných odkazů, které už nejsou platné. Například hledáme informace o stavebním spojení a zajímají nás jen nejčerstvější informace.

\* Výskyt – opět si můžeme vybrat z nabídky. Výchozí nastavení je kdekoli na stránce. Někdy pomůže omezení hledání jen na nadpisy stránek, které jsou z hlediska hledání významnější.

\* Doména – ukažme si to na příkladu. Zajímají nás prodej škodovek v Polsku a chceme najít informace jen z Polska. Pak zadáme do vyhledávání model škodovky, která nás zajímá a do pole *doména* napíšeme .pl (ano, musí to být v tomto formátu, tj. včetně tečky a domény). Příklady zadání domén jsou uvedeny přímo pod textovým polem.

\* Vyhledávání týkající se konkrétní stránky umožňuje najít podobné stránky nebo stránky odkazující se na tuto stránku.

Existují i další fulltextové vyhledávače, v českých podmínkách například [full-](#)

[text.centrum.cz](#), jehož výhodou je práce s češtinou (inteligentní vyhledávání dle kořene slova).

Ještě se sluší připomenout, že na serveru Google i dalších vyhledávacích můžeme hledat i obrázky. Obvykle se zvolí záložka „Obrázky“ nebo „Images“ nad textovým polem a pak se klíčová slova vztahují k vyhledávání v obrázcích. Zkuste si to s oblíbeným malířem či výtvarníkem. Zadáte-li například jméno Leonardo da Vinci, najdete odkazy na jeho obrazy a skicy a budete-li pozorně sledovat odkazy na webové stránky, najdete mnoho galerií a muzeí, kde můžete nacházet i díla jiných autorů, vyzkoušet virtuální prohlídky muzeí a také si procvičit cizí jazyky.

### Hledání encyklopedické znalosti

Máte-li doma školáka, pak víte, o čem je řeč – kolik mláďat má tygr, jak dlouho žije veverka, jaká je rozloha Austrálie, ... Podobných otázek



se vyskytne řada. Internetová encyklopedie, která velmi dobře na takové otázky odpoví se jmenuje Wikipedie a najdete ji na adrese [www.wikipedia.cz](#). Jedná se o unikátní projekt internetové encyklopedie, kterou může každý upravovat a přidávat vlastní odkazy. Soustředme se ale na vyhledávání. V levé části stránky je textové pole *hledání* a tam napíšeme klíčové slovo či slova. A pak už se jen probíráme výsledky hledání. Je to moc hezká encyklopedie, určitě ji doporučuji k vyzkoušení.

### Hledání v oblasti veřejné správy



Na závěr jen připomenutí, kde najdeme informace o výměně občanských průkazů, platnosti řidičáku, obchodní rejstřík a řadu dalších věcí. Je to portál veřejné správy na adrese [portal.gov.cz](#). Se znalostí principů hledání a pokročilého vyhledávání ji jistě poradíte i s tímto portálem.

## Z historie obcí

### Výlet do názvosloví v našem okolí

O tom, jak vznikla jména našich vesnic, jsme slyšeli již v dětských letech různé žertovné výklady. Tak Máslovicím prý dal jméno hokynář, vyvolávající na návsí: „Máslo, vejce!“ nebo též: „Másla více!“ a Hošticím zase chlapec, který chytil v potoce štika a volal na kamarády: „Hoši, šstice!“.

Skutečnost je ovšem jiná. Ve jménech našich vesnic jsou zastoupeny dvě základní názvoslovné skupiny obecné pro všechna slovan-ská sídliště. První skupinu tvoří názvy rodového původu, končí většinou na -ice. Označovaly sídla lidí nazývaných podle stařešiny rodu, tedy sídla jeho čeledi. Tak Hošticím dal jméno starodávný stařešina jménem Host nebo Hosta, což bylo běžné staročeské jméno, časté i ve složeninách (např. Hostivít). Čeď tohoto Hosta byli Hostici – lidé Hostovi – a jejich sídlo Hostice, změkčené později na dnešní Hoštice.

Podobně Máslovice byly sídlem rodu Máslova, tedy Másloviců. Stejný původ má i název obce Drasty (osada Drastů, tj. rodiny Drastovy). Drasta je staročeský název pro třísku.

Pro zajímavost se zmiňme ještě o Zlončicích. Jejich dnešní jméno je poměrně mladé, neboť se datuje teprve od roku 1845. Dříve se nazývaly Znojčice. Je to opět jméno rodového sídla, v tomto případě rodu Znojčiců, tedy lidí Znojkových.

Vodochody patří mezi sídliště odvozuující svůj název od nějakého významného znaku krajiny. V případě Vodochod souvisí jejich název nepochybně s bohatstvím pramenů a vod ve zdejší kotlině, kterých v dávných dobách malého zkulturní krajiny bylo patrně ještě daleko více. Ve výkladu vlastního významu názvu Vodochody se naši významní jazykovědci poněkud liší. Ant. Profous v něm vidí žertovné označení lidí chodících po vodě, kdežto J. Svoboda označení pro strouhy a vodoteče.

Ve starých listinách písaři názvy vesnic často komolili, buď z neznalosti nebo i z nedbalosti, a to zejména v textech latinských. U nás se to týká především Máslovic. Tak v první písemné zprávě o Máslovicích z roku 1052 se uvádí „Maslouicih, villa (villa = latinsky vesnice, Maslouicih je zkomolenina vzniklá ze 6.pádu – Máslovicích). V latinské listině z roku 1298 se správně píše o „villam Maslowicz“, zatímco v roce 1400 se název zkracuje na Maslicz a oko-



lo roku 1421 se uvádí „curia in Maslnicz presbyteri de castro Prag“ (dvůr v Máslnici patřící děkanství pražského hradu).

Názvoslovně zajímavé a pestré jsou i pojmenování pozemků. Často vyjadřují polohu pozemku k nějakému významnému místu, jindy jeho vlastnosti. Do první skupiny patří takové názvy jako „Nad vodou“, pro máslovické pozemky na okraji vltavského údolí (např. bývalá Doležalova třešňovka) nebo ve vodochodském katastru pozemky „U Máslovic“, „Za školou“, U šáleckého křížku“ aj.

Druhá skupina je pestrá podle toho, jakou vlastnost pozemku vyjadřuje. Kamenité pozemky s mělkou ornici nesou název „Skala“ (Hoštice) nebo „Skalka“ (Máslovice), pozemky tvaru úzkého protáhlého údolí s rovným dnem „V neckách“, naopak ploché a okrouhlé sníženiny dostaly název „V šálku“ (Vodochody). Málo úrodné pozemky vodochodského katastru, zabrané letištěm, se nazývaly „V hladomoři“, naopak pozemky úrodné „Zlata“ (Hoštice).

Názvy některých pozemků přetrvaly staletí, i když okolnosti, které jim daly jméno, dávno pominuly. Je to především označení „Na vinici“, udržující se ve Vodochodech i v Máslovicích, i když po bývalých vinicích není již dávno ani stopy. Mnohé staré názvy přežívají už jen v katastrálních mapách. Tak např. pozemky západně od Máslovic jsou na mapách označovány „Mezi Balounovými“. Již jen málokterí máslovičtí občané vědí, že tento název původně označoval pozemky máslovického dvora, ležící mezi pozemky někdejšího doláneckého sedláka Balouna. Podobně v mapách vodochodského katastru se udržuje název „Nad hliníkem v malé plumpě“, i když se hlína dávno netěží a plumpa (rybníček napájený dešťovou vodou) již zanikla. Názvy „V hladomoři“, „V šálku“, „Malá plumpa“ aj. jsou velmi staré a vyskytují se v katastrech již za dob Marie Terezie.

Záborem pozemků pro letiště zanikl také název pozemků „U červeného křížku“ podle čtyřmetrového červeně natřeného kříže s plechovým Kristem, který stával na rozcestí u vodochodské silnice do Odolena Vody.

Přes značnou stálost se názvy některých pozemků přece jen mění. Tak např. pozemky „U šáleckého křížku“ byly ve starých záznamech označovány názvem „U zlámaného kříže“. Nový kříž, který dal pozemkům i nové jméno, dal postavit v roce 1862 šafář z máslovického dvora (jméno se nezachovalo). V roce 1933 byl opraven péčí rodiny Tajčovy z Vodochod, ale v roce 1965 byl svévolně stržen traktoristy JZD. Pozemky „Za školou“ se původně jmenovaly „Nad ovčínem“ podle panského ovčína, který stával ve Vodochodech na místě nynějšího domku č.p. 43.

V názvech některých pozemků se zachovaly pěkné staročeské výrazy. Tak pozemky východně od Hoštic nesou název „Na rovišťa-tech“. Není to odvozeno od slova rovný nebo rovina, ale od slova rov, tj. hrob. Roviště je tedy totéž co pohřebiště. Název je zřejmě odvozen od objevů starých hrobů, neboť pozemky jsou známy četnými nálezy z pravěké minulosti našeho kraje.

Podobným staročeským názvem se vyznačuje i pozemek severně od Máslovic „Na zavráčí“. Správně by se měl psát s dlouhým –í na konci, neboť nejde o zkomoleninu spojení „za oráčí“ nebo lidově „za voráčí“, jak se někdy mylně vykládá, ale výraz „zavráčí“ vyjadřuje prostor za vraty, podobně jako „podzámčí“ prostor pod zámkem nebo „poříčí“ prostor kolem řeky.

Aby byla naše názvoslovná vycházka ještě pestřejší, podíváme se ještě na vývoj našich příjmení.

V pradávných dobách užíval prostý lid pouze jedno osobní jméno. Neměl tedy představu rodu, nebyl „urozený“. Potřeba označovat jednotlivé osoby také druhým jménem rostla se stoupající hustotou osídlení a větším společenským stykem. Již ve 14.století bývalo na vsích několik osob téhož jména a bylo třeba je nějak rozlišovat. Proto se připojoval ke jménu i rozlišovací doplněk podle různých hledisek (vlastnosti lidí, jméno otce, zaměstnání, původ, poloha bydliště atd.). Tyto rozlišovací doplňky byly původně nestálé, často se měnily se změnou zaměstnání nebo pobytu a jen zřídka přecházely na potomky. Postupně se

však ustalovaly a o jejich změnách přestaly rozhodovat náhodné pohyby, ale vrchnost, zvláště vrchnostenští písaři a dále faráři, vedoucí matriky. Definitivní konec změnám příjmení byl učiněn v našich zemích dekretem z 5. června 1826. Podívejme se nyní, jak asi některá u nás se vyskytující příjmení mohla vzniknout.

První skupinu tvoří příjmení, která se vyvinula z křestních jmen otců. Je to např. Petr, Adam, Kliment, ale také Burda a Bureš (z křestního jména Burian), Blahuš (od Blahoslava), Franěk (od Františka), Toušek (od Matouše) a Říha (od Řehoře).

Jiná velká skupina příjmení vznikla z rozlišovacích doplňků, označujících nějakou tělesnou nebo duševní vlastnost určité osoby (Černý, Hubený, Poslušný, Pokorný). Hezké staročeské slovo je zachováno v příjmení Kasalický, které ve staročeštině znamenalo člověka dbalého na zevnějšek, neboť kasati se znamenalo původně strojiti se (původní význam se zachoval ve slovech podkasaný, vykasaný). Do této skupiny příjmení patří také zdobněliny osobních jmen, označující osoby malého vzrůstu (Michálek, Jakubiček, Ludvíček aj.).

Některá příjmení vyjadřují původní povolání dávného předka (Kolář, Kadlec - z původního tkadlec) nebo postavení ve společenském rozvrstvení vesnice (Sedlák, Chalupa, Chalupný, Domkář). Ten, kdo vlastnil lán pole, byl Láník, kdo pracoval na panském dvoře byl Dvořák. Časté označení Novák odlišovalo na vesnicích nově usídlené osoby od starousedlíků.

Mnohá příjmení byla vzata z přírody (jména ptáků, stromů atd.), jiné podle polohy bydliště (např. Dolejší). Příjmení jako Skalický, Lidický, Bydžovský rozlišovala osoby podle rodiště, předchozího bydliště či jiného vztahu k určitému místu. Naopak příjmení Bavor, Němec, Charvát nemusila vždy označovat příslušníka uvedeného národa, ale i toho, kdo v dotyčné zemi cestoval nebo sloužil a rád o ní vypravoval.

Početná skupina příjmení německého původu u nás souvisí zřejmě s německou kolonizací Vodochod po třicetileté válce i se zněmčováním jmen vrchnostenskými úředníky.

Řada příjmení vznikla patrně z různých žertovných přezdívek a zkomolenin, které rozluštit je dnes těžké i pro jazykového odborníka.

(A. Kříž a V. Chalupný - Zlomky letopisů)

## Požární prevence

**Požáry ve vánočním období každoročně trápí nejen hasiče, hasiči varují před neopatrností v posledních dnech roku.**

Hasičský záchranný sbor chce veřejnost upozornit na nebezpečí vánočního období z pohledu požární prevence.

Každoročně vyjíždějí profesionální i dobrovolní hasiči v kraji na řadu požárů typických pro období vánoc a konec roku. Mezi tyto požáry řadíme události vzniklé nejčastěji od zapálených svíček nebo od zábavní pyrotechniky. Výjimkou nejsou ani požáry vzniklé od velmi populárních a mezi veřejností rozšířených aromalamp.

Svíčky se používají nejen samostatně, ale často jako součást dekorace adventních věnců nebo vánočních stromků. Blízkost dalších hořlavých materiálů zvyšuje riziko rozšíření požáru a další možné nebezpečí.

Hasiči se snaží poukázat na častý problém, a tím je nedbalost lidí při manipulaci s otevřeným ohněm, neopatrnost při zapalování svíček a lamp, jejich nesprávné umístění, stejně jako nesprávné používání zábavní pyrotechniky. Nezodpovědný přístup uživatelů je nejčastější zjištěnou příčinou vzniku těchto požárů.

**Při používání vonných aromalamp a ostatních druhů vonných i nevonných svíček se tyto nesmí při hoření ponechat bez dozoru. Je nutné jejich bedlivé pozorování a sledování. Některé druhy svíček nesmí být položeny na hořlavých podložkách, což je vždy na každém výrobku uvedeno.**

Lidé většinou nečtou příbalové letáky ke kupovanému zboží, kde bývá uvedeno, jak s výrobkem bezpečně zacházet a jak ho správně používat. To přináší v praxi celou řadu chyb a možností vzniku požáru. Veřejnost podceňuje tyto problémy a nevěnuje jim dostatečnou pozornost. Řada požárů vzniká i při hře dětí, a proto je nutné děti poučit o možném nebezpečí.

V případě vzniku požáru je nutné zachovat "chladnou hlavu" a co nejrychleji jednat. Nejen přivolat na pomoc hasiče (150,112), ale pokusit se požár uhasit. Požáry v bytech se vlivem blízkosti hořlavých materiálů rychle šíří a mohou způsobit značné materiální škody.

zdroj: **Hasičský záchranný sbor**

## Životní prostředí



Dnes bych se chtěl zaměřit na konkrétní osvětlení, co ve skutečnosti obnáší problematika životního prostředí. Neb řečeno bylo mnohé, konkrétně si však pod tím řada lidí nepředstaví zhora nic. Žijeme v době informační exploze, kdy orientovat se v obrovské záplavě informací, bývá nad vývojovými možnostmi současného lidského mozku. Důležitým základem je tedy vybrat to podstatné. Před začátkem tvorby tohoto příspěvku jsem dospěl k rozhodnutí, že místo nudné teorie, bude lepší přejít k praktickým příkladům. Tím nejzásadnějším pro náš region je bezesporu **vliv letiště Aera Vodochody**. O průběhu privatizace jsme již informovali (v jiných člancích) a dále tomu tak bude. My se však nyní soustředíme čistě na problematiku ŽP. Co vás napadne první, když se spojí dva pojmy "životní prostředí" a "letiště"? Mě napadnou (mimo jiných) hned tři zásadní problémy: 1) hluk a vibrace 2) emise z motorů 3) pozemní dopravní problémy. Jelikož se jedná o problémy komplexní na mnoho stránek textu probereme si je postupně a naneštěstí jen orientačně. Dnes na **téma hluku**.

... pl ...

### **Co říká nařízení vlády:**

Nejvyšší přípustné hodnoty hluku z leteckého provozu jsou stanoveny nařízením vlády č. 502/2000 Sb., o ochraně zdraví před nepříznivými účinky hluku a vibrací. Podle ustanovení § 12 odst. 3 tohoto nařízení je pro hluk z leteckého provozu stanovena nejvyšší přípustná hladina akustického tlaku A ve **venkovním** prostoru u staveb pro bydlení  $LA_{eq,T} = 65$  dB pro denní dobu a  $LA_{eq,T} = 55$  dB pro noční dobu. V současné době připravuje Ministerstvo zdravotnictví nové nařízení vlády, které nahradí toto stávající a kde budou zpřísněny limitní hodnoty hluku na 60 dB pro denní dobu a 50 dB pro noční dobu. Toto se musí "hlídat" a požadovat, protože něco je sice v zákoně psáno, většinou však něco jiného konáno.

Zdravotní ústav Brno:

"Hluk se stal naším neoddelitelným společníkem jak v pracovním, tak v mimopracovním životě. Dnes už je neoddiskutovatelným faktem, že i hluk nízkých hladin má **fyzilogické účinky na člověka**". Podle odborníků WHO hladina hluku přesahující 50 dB lidi obtěžuje, vede **k rozmrzelosti a neurotickým potížím**. Když dosahuje 55 a více dB, působí rušivě, může už i snižovat výkon a zvyšovat chybovost. Dlouhotrvající hluk nad 80 dB může natrvalo poškodit vláskové buňky vnitřního ucha.

(pro nedostatek prostoru uvádím www adresu: <http://hluk.nasemisa.net/>, případným zájemcům bez internetu, jsem schopen zajistit podrobné informace k prostudování)

Na informativní schůzce se zástupci nových vlastníků padl argument, který tvrdil, že moderní letadla, se kterými se počítá na letišti ve Vodochodech, mají oproti L-159 daleko nižší hlučnost. Toto je na jednu stranu pravda, jenže máme tu nejedno ale. Zkoušky tryskových letadel probíhají "**OBČAS**" a dají se po dohodě s Aerem umísťovat do časů, které budou nejméně obtěžovat (např. nebude se létat o víkendů nebo v nočních hodinách). Dalším faktem je, budou-li piloti dodržovat stanovené letecké koridory, dopady budou rovněž menší. Při provozu standardního letiště se létá nonstop, přičemž v noci bývají nejnižší poplatky za využití letišť dopravními společnostmi. A každá uvažovaná letecká společnost (charterová a tzv. nízkonákladová) se bude snažit logicky ušetřit.

Problematika letiště je běh na dlouhou trať a není možné zde nastínit všechny problémy. Chtěl bych však apelovat na všechny obyvatele v regionu. Zajímejte se, co se kolem Vás děje, ptejte se, diskutujte. Každý totiž můžeme přispět svou "troškou do mlýna", pakliže nám není vlastní osud a osud našich blízkých lhostejný. Takže otázka nestojí: "Co pro řešení udělá někdo jiný", ale musíme si ji položit opačně "Co já mohu udělat pro zlepšení situace". Na začátek to nemusí být ani nic velkého, stačí vyjádření podpory. Ta může začínat u podpisu petice a končit aktivním angažováním se v této věci. Sedět v hospodě a nadávat umí každý, avšak řešit věci konstruktivně již předpokládá vynaložení jistého úsilí. A pouze poté, co jsem udělal opravdu vše čeho jsem schopen, si mohu dovolit kritizovat ostatní.

Závěrem bych chtěl upozornit na občanské sdružení „Za zdravé Dolní Povltaví“, které bylo dne 3.5.2006 registrováno Ministerstvem vnitra pod č.j. VS/1-1/64081/06-R a které vzniklo právě v souvislosti s privatizací společnosti AERO Vodochody a.s. a veřejně deklarovaným záměrem účastníků výběrového řízení vybudovat v regionu mezinárodní civilní letiště. Na něj se můžete obracet svými dotazy a podněty, případně jej podpořit v nelehkém boji o prosazení zákonných práv obyvatel regionu.

kontakty: <http://zdravepovltavi.wz.cz/>  
e-mail: [lomnický.petr@seznam.cz](mailto:lomnický.petr@seznam.cz)  
tel: 603114507



**STOP**

Další informace o problematice hluku: <http://hluk.nasemisa.net/>

## Oznámení

### **VŠEM MAJITELŮM A PROVOZOVATELŮM MOTOROVÝCH VOZIDEL v obci VODOCHODY – HOŠTICE**

Vážení majitelé a provozovatelé motorových vozidel ,



Obecní úřad ve Vodochodech připravuje na zimní období 2006-2007 smluvní zajištění údržby místních komunikací v obci (mimo hlavní tahy Klíčany, Máslovice, Dol) pro případ běžné údržby, ale zejména při vzniku kalamitní situace. Vzhledem k charakteru těchto komunikací **ž á d á m e majitele a provozovatele motorových vozidel, kteří v rozporu se zněním vyhlášky o Územní plánu obce Vodochody využívají místní komunikace k p a r k o v á n í, aby svá motorová vozidla parkovali na vlastních pozemcích nebo v místech, kde nebudou blokovat volný průjezd sněžných pluhů či radlic, sypačů, vozidel pro odvoz komunálního odpadu, v horších případech průjezd vozidel Lékařské záchranné služby nebo hasičů.**

Upozorňujeme, že pokud tak neučiní, nebude možné provádět kompletní zimní údržbu těchto komunikací. Zjištění vlastníci bezohledně parkovaných vozidel navíc riskují poškození vlastního i cizího majetku a v neposlední řadě se vystavují postihu podle norem platných pro provoz na pozemních komunikacích.



ČLEN SVAZKU OBCÍ DOLNÍ POVLTAVÍ

ZPRÁVODAJ Z VODOCHODŮ A HOŠTIC

Reg.č.: MK ČR 16301  
Vydává Obecní úřad Vodochody  
Periodicita: občasník  
Redakční uzávěrka 13.12.2006  
Náklad 220 výtisků

*Na přípravě se podíleli:*  
JUDr. Vladimír Palák  
Mgr. Ivan Lomnický,  
Ing. Petr Lomnický,  
Karla Staňková  
Ivana Fialová  
Ing. Dagmar Adamová  
RNDr. Jana Vinšová

Jsme na webu,  
**V N O V Ě M !**  
[www.vodochody.cz](http://www.vodochody.cz)

Telefon: +420 220 940 062  
Fax: +420 220 940 062  
E-mail: [obec@vodochody.cz](mailto:obec@vodochody.cz)