



ČLEN SVAZKU OBCÍ DOLNÍ POVLTAVÍ

Číslo 4

10.10.2006

Ročník II.

ZPRAVODAJ Z VODOCHOD A HOŠTIC

Uvnitř	slovo starosty	1	rady, porady	7
tohoto	svazek obcí	2	z historie obcí	8 - 9
vydání:	společenská rubrika, info	3	požární prevence	10
	nebojte se internetu	4 - 5	živ. prostředí-kvíz-vyhodnocení	11
	téma rodina	6 - 7	inzerce	12

Privatizace AERO – pokračování

Již po několikrát jsem Vás v našem Zpravodaji informoval o vývoji privatizačního projektu Aera Vodochody a.s. Posledním, nemálo významným, krokem bylo přijetí prohlášení, které zaslaly Svazek obcí DOLNÍ POVLTAVÍ a další okolní obce Vládě ČR, Krajskému úřadu Stř. kraje a sdělovacím prostředkům. S jeho zněním bych Vás rád seznámil:

„Jsme informováni o tom, že se projednává privatizace společnosti AERO Vodochody a.s.

Je nanejvýš pravděpodobné, že případní zájemci budou ve svých dalších záměrech akcentovat především rozvoj původně továrního letiště Vodochody a jeho přeměnu v mezinárodní veřejné a komerčně využívané letiště, zejména pro nízkonákladovou leteckou dopravu.

V této věci si nechala vláda ČR zpracovat v tomto roce podrobnou analýzu od firmy Orbitnet Ltd. UK (Vliv nového letiště v Aero Vodochody na Letiště Praha) a od Leteckého ústavu Fakulty strojního inženýrství VUT Brno (Zhodnocení relevantnosti a nezávislosti studie firmy Orbitnet Ltd.UK). V těchto materiálech se uvažuje o možném komerčním propojení obou relativně blízkých letišť. Pokud jde o možné budoucí vlivy na životní prostředí, ty zhodnoceny nejsou (studie Orbitnet dokonce vyzdvihuje převážně zemědělský charakter území kolem letiště Vodochody. VUT Brno ovšem výslovně upozorňuje, že zejména hluková zátěž okolního území ve srovnatelných případech bývá vysoká a je považována za podstatný limitující faktor rozvoje a kapacity letiště).

Předpokládané a zákonem uložené ochranné hlukové pásmo by v případě letiště Vodochody - v hustě obydlené krajině při severním okraji Prahy - vytvořilo rozsáhlou oblast s podstatnou hlukovou zátěží a s nezbytností výrazného limitování využívání území a staveb v něm. Zahmulo by řady zdejších obcí. Rovněž nelze opomenout fakt, že osa přistávací a vzletové dráhy vede nebezpečně blízko významných chemických provozů a skladů nebezpečných látek v prostoru města Kralupy nad Vltavou.

Je zřejmé, že v tak intenzivně obydlené i jinak využívané příměstské krajině akutně hrozí nebezpečí překročení únosných limitů její exploatace.

Pokud nebudou požadavky ochrany životního prostředí a zdravých životních podmínek důsledně respektovány jak v procesu rozhodování o privatizaci, tak i při úvahách o dalším rozvoji letiště, může dojít k velmi intenzivním a rozsáhlým střetům zájmů v daném území, srovnatelným s tím, co již delší dobu platí pro konflikty obcí a vlastníků nemovitostí z okolí letiště Praha - Ruzyně a provozovatelem tohoto letiště. Varujeme proto včas a s veškerou naléhavostí a požadujeme, aby byly náležitě a od počátku zohledněny oprávněné požadavky obcí a měst potencionálně dotčených rozvojem letiště ve Vodochodách.

Potencionálně dotčené obce a města tímto žádají o odpovídající účast v rozhodovacích procesech, jež kolem privatizace a rozvoje uvedeného letiště budou probíhat.

Jako naprosto nezbytný a zákonem požadovaný podklad musí být ke generelu letiště Vodochody zpracováno a náležitě projednáno posouzení vlivů koncepce na životní prostředí.

Žádáme o průběžné informování o vývoji záležitosti a rozhodování o ní. Žádáme rovněž, aby uchazeči o privatizaci letiště byli od počátku řádně informováni o limitech využití území a o našich postojích“.

Podepsání starostové obcí a měst - obce Svazku obcí DOLNÍ POVLTAVÍ, Chvatěruby, Dolany, Kralupy n/Vlt, Úžice.

JUDr. Vladimír Palák, starosta obce Vodochody

Informace o dění v obci a okolí

Svazek obcí DOLNÍ POVLTAVÍ

Vzájemnou dohodou obcí Vodochody, Klíčany, Máslovce bylo v roce 2004 založen Svazek obcí DOLNÍ POVLTAVÍ. Do současné doby stoupl počet členských obcí na sedm. Jsou to konkrétně Vodochody, Hoštice, Máslovce, Klíčany, Zlončice, Kozomín, Veliká Ves a Odolena Voda.



Nejvyšším orgánem svazku obcí je Sněm zástupců obcí. Statutárním orgánem je předseda svazku a dva místopředsedové. Předsedou svazku je JUDr. Vladimír Palák.

Důvodem k vytvoření svazku byla především nutnost ochránit soukromé a obecní majetky proti vlivům dešťových vod v důsledku nezregulované části Máslovického – Hoštického potoka ve Vodochodech. Snahou obecního úřadu bylo přimět nové investory k podílu na této regulaci potoka a ochraně při dlouhotrvajících deštích, resp. postavením suchého poldru na k.ú. Klíčan.

Svazek obcí se v předmětu své činnosti inspirovuje zásadami:

- programu obnovy venkova,
- programy Evropské unie,
- programy přeshraniční spolupráce a dalších podobných národních a mezinárodních programů,
- ochranou a tvorbou životního prostředí,
- koordinací územního plánování,
- koordinací investičních akcí a dotačních titulů,
- aktivitami, které se z objektivních důvodů netýkají všech členských obcí, ale korespondují svými zájmy, záměry s předmětem činnosti Svazku jako celku,
- propagací Svazku, jednotlivých členských měst, obcí a jejich zájmů.

K původní náplni činnosti se postupně přidružila nutnost řešení další problematiky úzce svázané s životem členských obcí. Od r. 2005 se pozornost svazku soustředila také na vývoj prodeje státního podniku Aero Vodochody a.s. a především na eliminaci snah přebudovat letiště na „mezinárodní veřejné“, což by vysokou měrou zhoršilo životní prostředí a život občanů v našem regionu.

Od února tohoto roku z těchto důvodů do svazku přistoupily další tři obce - Kozomín, Veliká Ves, Zlončice a město Odolena Voda. Přistoupení ke svazku zvažují a chtějí projednat na svých zastupitelstvech Chvatěruby, Dolany a Kralupy nad Vltavou. O vývoji v postupech svazku jste byli informováni již v minulých číslech Zpravodaje. Posledním krokem bylo přijetí prohlášení nové vládě ČR, Krajskému úřadu Středočeského kraje a médiím o postoji svazku a obcí k privatizaci Aera.

Společenská rubrika

60. narozeniny oslavili:

24.7.2006 - Jiří Vyskočil, Hoštice
26.7.2006 - Eckhart Staněk, Vodochody
8.8.2006 - Jarmila Oktábcová, Vodochody
22.9.2006 - Alena Šichová, Vodochody

Přejeme hodně zdraví
a spokojenosti
do dalších let.



100-letá jubilantka

Dne 30.7.2006 oslavila 100. narozeniny nejstarší občanka Vodochod a Hoštic paní Anna Veselá. Nezávisle na svému věku je slavila v pohodě - je to až k neuvěření, že například televizní titulky čte bez brýlí, včerejší noviny jsou pro ni staré, vše jí chutná a nedrží dietu. Jen ty nohy kdyby sloužily lépe. Když před rokem probíhala výměna občanských průkazů, byla mezi prvními, kdo jej obdržel.

Za OÚ jí přišli popřát starosta obce a členové sociální komise, kteří jí předali dárkový koš, květiny a přání. Samozřejmě, že se také ptali

na radu, jak se v plné síle dožít tak vysokého věku. A tady je odpověď: „Denně štamprličku becherovky, na oběd pořádný řízek se salátem a občas namazat Alpou.“

Těšíme se na příští léta, kdy Vám opět rádi přijdeme blahopřát.



Jeďme spolu do divadla

V pondělí **30. října** pořádá Obecní úřad Vodochody zájezd na divadelní představení do **Divadla Radka Brzobohatého** v Praze, Opletalova 5/7. Odjezd zdarma autobusem (z Vodochod od hřiště v 17:45, z Hoštic u hospody v 18:00). Návrat po ukončení představení opět autobusem. Bude se hrát komedie s názvem „**Dva na smetišti**“, hrají

Radek a Ondřej Brzobohatí. Začátek v 19 hodin. Vstupenka stojí 160 Kč na osobu. Zájemci se mohou přihlásit na OÚ ve Vodochodech do 20.10. nebo na tel. číslo 737 689 942 pí Adamová, popř. 603 791 672 pí Machová.



Info občanům – podzimní úklid

Ve dnech 13.-15.10. bude ve Vodochodech v prostrách u hřiště přistaven velkoobjemový kontejner na starý nábytek, textilie, koberce a jiné věci, které již doma nepotřebujete. Upozorňujeme, že na papír, sklo a plasty jsou určeny kontejnery na tříděný odpad. V Hošticích bude tento kontejner přistaven u domu rodiny Bulvasů, č.p. 1. Případný kovový odpad prosím nahlaste na OÚ na telefonním čísle 220 940 062 a bude též odvezen.



Nebojte se internetu !

V minulém článku jsme se podívali na několik zajímavých adres se vztahem k bydlení, zařizování a stavění. Dnes se podíváme na **oblast financí**. O své finanční a další zdroje je třeba pečovat stejně pečlivě jako o auto, dům nebo jiný majetek. Určitě je dobré mít finančního poradce, ale - upřímně řečeno - neznám moc lidí, kteří své poradce mají. O to důležitější je najít správné a aktuální informace, porovnat si různé nabídky, zamyslet se nad časovým vývojem a získat také informace od lidí v podobné životní situaci. Proto jsou tak důležité servery s finanční tematikou.

První oblastí, do které se vydáme, je oblast **pojištění, stavebních spoření, penzijních připojištění a výpočtů** (penzí, sociálních dávek, ...). Tyto informace můžete najít na více portálech.

Prvním portálem je server www.penize.cz. Na tomto serveru najdete v horní části úvodní stránky přehledně uspořádané sekce: *Chci on-line, Chci informace, Chci poradit*. Uprostřed úvodní stránky jsou aktuální články, v levé liště najdete informace o aktuálních měnových kurzech, kurzech akcií a anketu. Vlevo dole pod anketou je prostor, kde jsou odkazy na nejčerstvější názory v debatách a další odkazy na debaty. Kdybychom chtěli získat víc informací například o stavebním spoření, tak projdeme sekci *Chci on-line* a vybereme si odkaz *Spořit*. Dále si vybereme Stavební spoření a tím se dostaneme na stránku, kde jsou základní informace o stavebním spoření a možnost sjednání smlouvy. Pokud potřebujete získat podrobnější informace nebo řešíte nějakou speciální situaci, využijte *Osobní poradnu*, pomocí níž můžete odeslat ve formuláři libovolný dotaz. Za zkoušku také stojí výpočty, které najdete v sekci *Chci on-line – Spočítat*. Zde najdete řadu daňových a finančních kalkulaček. Jistě podobné věci můžete spočítat pomocí pár vzorců a funkcí například v Excelu, ale znamená to najít si příslušné finanční funkce a chvilku vzorce sestavovat. Tuto práci máme ušetřenou,

protože stačí vybrat vhodnou kalkulačku a zadat vstupní hodnoty. Kupříkladu si chci

koupit opravdu pěkný fotoaparát, vím, že měsíčně mohu odložit nějakou částku a chci si vypočítat, za jak dlouho budu mít na takový fotoaparát naspořeno. Využiji kalkulačku *Jak dlouho musíte spořit* a zadám výchozí parametry: *požadovanou částku, měsíční úložku* (to, co si mohu měsíčně z rozpočtu odložit stranou) a *předpokládaný roční výnos* (například výnos na bankovním účtu). Po klepnutí na tlačítko *Vypočítat* zjistím dobu spoření.

Podobné informace získáte i na serveru www.finance.cz, samozřejmě v jiné grafické podobě a jinak strukturované. Úvodní stránka nabízí odkazy ve třech úrovních vodorovného menu – úplně nahoře jsou univerzální odkazy, například *Kalkulačky, Slovník...* Ve druhé úrovni najdete členění podle oblastí, například *Auto & Leasing, Daň z příjmů, ...* Třetí úroveň jsou záložky s oblastmi jako *Kapitálový trh, Bankovníctví, Bydlení, ...* Uprostřed stránky jsou aktuální články doplněné zleva i zprava oblastmi se zajímavými odkazy. Spodní část stránky je vybavena přehledným rozcestníkem, pomocí něhož rychle najdete požadovanou oblast. Celkově je tento web plný informací, zaměřený více na profesionálního uživatele než na laika. Každá stránka je plná odkazů, informací a článků, a proto se vyplatí pozorně si vše prohlédnout. Jakmile si na tento web zvyknete, najdete tam opravdu výborné informace.

Jednodušším webem je www.mesec.cz. Už na první pohled je stránka jednodušší, ale také přehlednější. Základní struktura úvodní stránky odpovídá předchozím zmíněným webům – vodorovné menu v jedné úrovni, odkazy po stranách stránky a uprostřed stránky jsou umístěné aktuální články. Stránky je přehledně doplněna grafy



a rychlými odkazy typu tabulky měnových kurzů. Na tomto webu se můžeme podívat na debaty čtenářů. Stačí si vybrat článek – například klepnu na článek *Kde a jak získáte „rychlé peníze“?*, čímž si otevřu tento článek. Na konci stránky se zmíněným článkem je přehled názorů čtenářů. Názory jsou členěny stromovou formou – na jeden názor reaguje jiný čtenář a vznikají tak diskusní vlákna. Vizualně je to v přehledu zdůrazněno odsazením názorů. Názory čtenářů je nutné brát s rezervou, ale obvykle platí, že čím je článek odbornější, tím více reagují čtenáři věcně a diskuse přináší další informace. Na odborných serverech mívají diskuse větší úroveň než u článků v internetových vydáních novin.

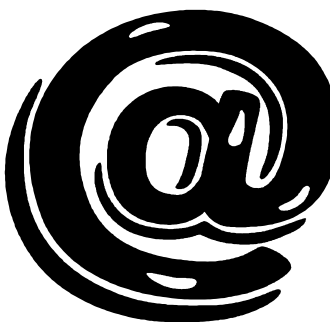
Zmiňujeme-li noviny, pak určitě stojí za pozornost [internetová verze Hospodářských novin](#). Najdete ji na adrese [www.ihned.cz](#). Z těchto stránek se dostanete i na web [www.finweb.cz](#), což je specializovaný finanční server. Vzhledem k zaměření tohoto článku zůstaneme u finanční problematiky a tedy na stránkách [finweb.cz](#). Struktura stránek je přehledná a umožňuje rychlý přechod i na další tituly daného vydavatele. Rychlé odkazy na další tituly jsou v horní části stránky. Levá lišta obsahuje mimo jiné hlavní nabídku oblastí serveru – *Podnikání, Ekonomika, ...* Každá oblast se při najetí myši rozvine do podrobnějšího menu, takže snadno dohledáme požadovanou položku. Například pod heslem *Kalkulačka* najdete *Stavební spoření* a zde si můžete vypočítat kolik celkem máte naspořeno, jak vysoké jsou státní příspěvky a možnou výši úvěru.

K finanční problematice se úzce vztahuje oblast [obchodního rejstříku, živnostenského rejstříku, zákonů, vyhlášek ministerstva financí ...](#) Nejúplnější a nejpřehlednější uspořádané informace najdete na stránkách serveru veřejné správy České republiky [portal.gov.cz](#). Tento server se věnuje celé oblasti veřejné správy a vše doporučuji

začít hledání požadované informace právě zde.

Druhou oblastí jsou [kapitálové trhy](#). Možná vám zbývají nějaké akcie z kupónové privatizace, možná vás zajímá, jak se vyvíjejí ceny akcií firem, o kterých člověk slyší v televizi v ekonomickém zpravodajství, možná vás zajímá, jak by dalo pomoci internetu investovat do akcií nebo podílových fondů.

Možností je celá řada, jen je třeba si uvědomit, že začít se musí vzděláváním. Dokud něčemu nerozumíme, nemůžeme s tím úspěšně pracovat. Takže vzhůru k informacím. Začneme na [Pražské burze](#). Najdeme ji na adrese [www.pse.cz](#). Stránce vévodí tabulka s aktuálními kurzy společností obchodovaných v systému SPAD. To je systém, kde se obchodují největší objemy nejhodnotnějších akcií. V tomto systému obchodují velké firmy. Na stránce jsou dále umístěny grafy s denním vývojem cen. Na této stránce se člověk může hodně dozvědět i o tom, jak burza funguje, jaká platí pravidla, jaká se používá terminologie



a zkratky.

Co kdybychom si chtěli vyzkoušet obchodování? Nebo se dozvědět něco o investování? Nejlepší bude navštívit odborníka, v našem případě stránky [www.fio.cz](#). Toto jsou stránky finanční skupiny Fio, jednoho z celé řady obchodníků. Stránky jsou přehledně uspořádané, na první pohled si můžeme vybrat téma, kterému se chceme věnovat. Pokud byste chtěli obchodovat přes internet, což je dnes služba dostupná běžnému člověku, můžete využít aplikaci E-broker, kterou provozuje právě skupina Fio.

Doufáme, že zmíněné adresy vám pomohou v orientaci v množství finančních produktů, že vám pomohou odlišit podstatné informace od reklamních sloganů a že najdete nová zajímavá místa na internetu. Přivítáme vaše zkušenosti i rady!

Téma rodina

Následky nepřijetí dítěte rodinou

Jakákoliv diskuze na téma nepřijetí dítěte rodinou se může na první pohled zdát zcela bezpředmětná, protože přece každá rodina své dítě miluje a přijímá ho s láskou a něhou. Avšak profesionálové pracující s dětmi (učitelé, vychovatelé, sociální pracovníci, lékaři) se denně přesvědčují o tom, že přijetí dítěte není zdaleka ve všech rodinách samozřejmostí. Podívejme se proto trochu blíže na to, co to vlastně přijetí, resp. nepřijetí dítěte znamená.

Přijetí dítěte v první řadě znamená přijetí faktu, že na svět přijde nový člověk, ten je pak v ideálním případě matkou i celou rodinou s radostí očekáván. Už zde však může nastat první problém. Např. dítě čeká příliš mladá dívka, otec se k němu nechce hlásit a její vlastní rodina se k ní obrátí zády. Zkrátka v dané situaci pro ni dítě znamená příliš velkou komplikaci, a proto u ní ve vztahu k němu mohou převládnout negativní pocity. Je dokázáno, že ty nechtěné děti jsou nepřijetím ze strany rodičů ve svém vývoji dlouhodobě poznamenány.

Základem zdravého vztahu mezi dítětem a rodičem je vzájemné přilnutí neboli připoutání (nyní čím dál častěji v odborné literatuře označováno jako attachment). Kvalita tohoto připoutání je nesmírně důležitá pro vytvoření tzv. bazální důvěry a stává se předlohou pro všechny budoucí vztahy dítěte. Jedním ze znaků kvalitního vztahu připoutání je citlivost rodičů k potřebám dítěte, touto citlivostí mu dávají najevo, že si ve vztahu může být jisto. Vybudování jisté vazby je klíčovým krokem pro budoucí vytváření intimních vztahů, sociálních interakcí vůbec a zejména pro tzv. sebezpřijetí. Připoutání je také klíčem k tomu, jak regulovat extrémní anxiozitu (neurózu, úzkost) a frustraci. Dítě ví, že jeho potřeby jsou pro rodiče důležité a že se na ně může spolehnout. Tyto ranné zkušenosti ovlivňují jeho vztahy v dospělosti a uplatňují se pak v následném rodičovství. Pokud je vztah mezi rodiči a dítětem negativně poznamenán již v tomto časném věku (zklamání důvěry, opuštění), nese si dítě tuto zkušenost

v podobě vědomého či nevědomého psychického traumatu po celý život.

Co je však naprosto esenciální pro zdravý psychický vývoj dítěte, je zkušenost tzv. bezpodmínečné lásky. Bezpodmínečná láska je ve své podstatě synonymem pro přijetí dítěte. Tím je myšleno, že dítě je svými rodiči přijímáno takové, jaké je – se všemi svými chybami či vadami.

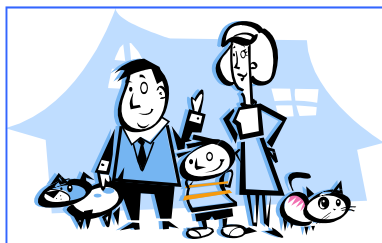
Taková láska rozhodně neznamená rozmazlování či přehlížení zlovyků dítěte. Bezpodmínečná láska se projevuje např. tím, že rodiče neváhají dát svému dítěti jasně najevo, že se jim nelíbí jeho určité chování či jednání, a že takové chování či jednání odmítají, nicméně neodmítají dítě jako takové.

Záleží jim na tom, aby z něj vyrostl dobrý člověk. Dítě potřebuje ve vztahu s rodiči zažívat skutečnost, že není svým rodičům lhostejné. Pro důkaz nemusíme chodit daleko, stačí nahlédnout například do statistik Linky bezpečí za posledních pět let. Z nich jasně vyplývá, že **nezájem rodičů se opakovaně vyskytuje na prvních příčkách žebříčku nejčastěji řešených témat.**

Opakem lásky bezpodmínečné je láska podmíněná. Malé dítě je na rodičích do značné míry závislé a potřebuje jimi být milováno. Pokud rodiče vážou svoji náklonnost na splnění nějakých podmínek, dítě se naučí, že lásku je možné (nebo dokonce nutné) si vykupovat. Např. na základě opakovaných sdělení typu „Dokud nebudeš mít lepší známky, nebudu tě mít ráda“ si dítě nevědomě vytvoří pravidlo, že bude přijímáno a milováno jen tehdy, když něco bude či nebude dělat. Toto **pravidlo pak aplikuje nejen v přístupu k sobě ale i k druhým lidem a svoji i jejich hodnotu váže na splnění určitých podmínek** (co umí a neumí, co a jak dělá nebo nedělá, jaký je nebo není apod.).

Důvody, proč rodiče (vychovatelé) nechtějí nebo nejsou schopni dítě přijmout, mohou být různé. Některé z nich jsem již prve jme-





novala, nicméně pro lepší přehlednost se pokusím nejdůležitější shrnout v následující schématu :

Důvody nepřijetí na straně rodičů :

- emoční nevyzrálost
- nechtěné dítě
- nevlastní dítě
- psychopatologie, psychiatrické onemocnění

Důvody nepřijetí na straně dítěte :

- handicap (nemusí se nutně jednat o těžké postižení, naopak mnohem častěji bývá důvodem nepřijetí lehčí deficit např. ADHD či specifické poruchy učení jako jsou dyslexie nebo dysgrafie)
- temperament dítěte

Také projevy nepřijetí dítěte mohou nabývat různých podob :

Jedním z nich může být nezáměr rodičů, mnohdy skrytý pod označením **volná výchova**, kdy děti nejsou ničím omezovány a nejsou jim stanoveny pevné hranice. Tento pasivní přístup ve výchově působí na děti obzvlášť ničivě, jelikož nejsou vedeny k sebeovládání, k tomu, jak zvládat konfliktní situace či se vyrovnávat s náročnými požadavky později v životě.

Rovněž nejsou vzácné případy, kdy rodiče nejsou ochotni přijmout dítě plně do svého života a navenek to omlouvají **pracovní vytížeností a nedostatkem času**. Před svými dětmi, které jsou většinou materiálně dostatečně (v některých případech až nadstandardně) zajištěny, dávají přednost své práci a svým zálibám.

Dalším typickým projevem nepřijetí jsou **opakované výčitky, vzbuzování pocitu viny** („Kdyby nebylo tebe, mohla jsem mít..“) a **citové vydírání** („Kdybys mě měl rád, nikdy bys tohle nemohl udělat..“).

Nepřijetí dítěte se však paradoxně může projevat i **přehnanou péčí** o ně. Tyto případy popsal Matějček a kol. ve studii o nechtěných dětech.

Jednalo se o studii longitudinální, v níž autoři sledovali vývoj vztahu mezi nechtěným dítětem a jeho matkou v pravidelných intervalech prakticky až do dospělosti. Zjistili, že právě ženy ve svém okolí budící dojem přepěčlivých a hyperprotektivních matek se často takovým chováním snaží kompenzovat vlastní pocit viny za to, že nejsou schopny své dítě plně přijmout.

/MUDr. Lenka Lovasová/

Rady, porady

Pět pepřů na špatné zažívání

Někdy se nám stane, že nemáme po ruce účinný prostředek na zažívání z lékárny. Postačí spolknout 5 kuliček pepře a zapít. Pepř má dezinfekční účinky a povzbuzuje trávení. Po několika minutách se nám uleví.



Zaručená rada na zácpu

Nalačno vypijeme 1-2 skleničky vlažné vody a sníme 1 jablko, pak teprve snídáme.



Na průjem

Černý čaj, sůl, cukr, jablko nebo banán

Základem je velké množství tekutin, nejlepší je černý čaj se špetkou soli a cukru. Kombinujeme s podáváním nastrohaného, tj. zoxidovaného jablka nebo banánu.

Dehydratace organismu při průjmu

Při průjmu dochází k dehydrataci organismu. Proto se mají tekutiny doplňovat pitím neslazené minerální vody kvůli ztrátě elektrolytů z organismu. Toto je návod na rehydratační roztok při průjmu, ale byl by spíše vhodnější po odeznění průjmu. Každý ať uváží sám, zda ho bude pít při a nebo po průjmu:

1 lžička soli, 8 lžiček cukru, 1 šálek ovocného džusu, 1 l vody
Sůl s cukrem smísíme dohromady s džusem a s převařenou vodou.



∴ if ∴

Z historie obcí

Uběhlo to jako voda, léto je pryč a s ním i bezstarostný čas prázdnin. Školou povinní mají za sebou už úspěšně první měsíc školní docházky. Ti, kteří se vyžívají v různém přepočítávání v domnění, že se tak doba zkrátí a škola rychleji uteče, by mohli říct, že mají za sebou už 1/10 školního roku, že do prázdnin zbývá už „jen“ 9 měsíců. Faktem ovšem zůstává, že valná většina školního roku je teprve před námi. Školákům nezůstává než se těšit na různá volna a drobné prázdniny v průběhu roku.

V minulém čísle jsem zalistovali velmi starou historii okolních škol. Dnes bych se chtěla zaměřit na poněkud mladší, o to však barvitější, historii školy místní, vodochodské. Sáháme tedy opět k osvědčeným „Zlomkům letopisů“ a svazku „Naše domovy“ pánů Kříže a Chalupného.

Vodochodská škola sloužila 80 let. Byla postavena v letech 1901-1902. Dříve chodily děti z Vodochod a Máslovic do školy v Odolena Vodě.

Podnět k postavení školy dal český politik a publicista a tehdejší majitel Dolu Dr. Julius Grégr. Míval najaté zdejší honitby a na podzim a v zimě vídal děti z našich obcí ploužit se v blátě a sněhu do tak vzdálené školy. Silnice ještě tehdy nebyly a polní cesty byly za podzimních plískanic a sněhu téměř neschůdné. Bylo mu dětí líto, a tak si pozval k sobě na Dol zastupitelstva obcí Vodochod Máslovic a Hoštic, pohostil je a v řeči, kterou k nim pronesl, poukázal na utrpení dětí při docházce do tak vzdálené školy. Vybídl představitele obcí, aby společnými prostředky postavili vlastní školu.

Potom nastalo několikaleté jednání, ve kterém hoštičtí neprojevili vůbec zájem a posílali

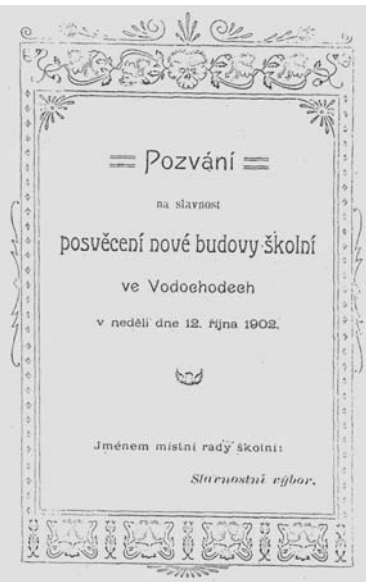
děti dále do školy do Klecan a posléze odpadli a máslovičtí byli stále nerozhodni, snad pod vlivem velkostatku, který jako největší poplatník, tomu příliš nepřál a starosta byl kovář, tedy na velkostatku závislý. Tak např. v protokolu o jednání obecního výboru ze dne 18. prosince 1898 se sice uznávají „výhody pro dítky naše skrze blízké chození do školy“, ale současně se namítá: „Obec naše jest nemajetná a výbor se obává, že by občané máslovičtí nebyli ve stavu ty platy nésti. Žádáme, aby byla přiškolená obec Hoštice a statek Dol a aby obec vodo-

chodská skrze výhodu školní věnovala o 1000 zlatých více“. Na schůzi 11. listopadu 1900 byl navíc vysloven požadavek, aby obec vodochodská upravila cestu k Máslovicům, aby byla pro děti schůdná.

Nakonec tedy začali s přípravou stavby školy vodochodští sami. Původně měla stát škola na návsi, kde je dnes požární dům. Tam už se také začalo s výkopem a odvozem materiálu. Avšak při jednom stavebním řízení byl přítomen farář Jílek z Odolena Vody, který poukázal na nevýhody

tohoto místa. Privil: „Páni sousedi, jednejte podle vašeho uvážení, ale já bych školu tady dole nestavěl. Ani slušná zahrada by tu nebyla. Já bych ji postavil tam nahoře.“ A ukázal místo, kde dnes stojí. Uznali to a od souseda Burdy z č. 20 koupili za 1.500 rak. korun potřebný pozemek a začali stavět. Bylo to jistě šťastné rozhodnutí.

Stavba byla zahájena v květnu roku 1901. Zakrátko však byla přerušena, neboť



k účasti se přihlásili máslovičtí a proto bylo třeba změnit plány stavby. V důsledku toho byla stavba zastavena a pokračovalo se znovu v květnu 1902. Máslovická obec si vypůjčila na stavbu od okresní hospodářské záložny v Karlíně 6000 rak. korun. Stavbu řídil stavitel Antonín Němota z Lobečku a dokončena byla v říjnu 1902. Původně byly zařízeny 2 třídy v patře a třetí v přízemí sloužila jako tělocvična. Hoštice se přihlasy až po první světové válce (třebaže o příškolení projevíli zájem již v roce 1913) a pak byla zřízena i třetí třída.

V neděli 12. října 1902 byla nová škola slavnostně vysvěcena kanovníkem, vikářem a farářem v Líbeznicích Štěpánem Pittnerem a 3. listopadu téhož roku se začalo učit. Prvním řídícím učitelem byl Karel Dudek a učitelem Jan Veska. V únoru roku 1905 jej vystřídal Alois Sinecký, který vykonával funkci řídícího učitele až do odchodu do penze v roce 1920. Když v roce 1914 vypukla válka a učitel Josef Čermák musil narukovat, učil řídící učitel sám obě třídy. Po Sineckém byl řídícím učitelem krátce Václav Pecák a dále se tu vystřídali v období předválečné ČSR až do prvních let okupace Karel Kosina, Karel Matoušek a Augustin Jileček.

Škola výborně sloužila našim obcím plných 80 let. Bohužel, v roce 1982 se pro nedostatek dětí, přestalo vyučovat. Posledním řídícím učitelem byl pan Miroslav Jud a paní učitelka Marie Nováková z Větrušic. Při této příležitosti nelze zapomenout na paní učitelku Boženu Jansovou, která úspěšně mnoho let na naší škole vyučovala.

V dnešní době je přízemí školy využíváno k jiným účelům (bytová jednotka 2+1 a přístřeší).

Dle statistik dětí spíše ubývá a malé školy jsou postupně rušeny. V poslední době však porodnost mírně stoupla, někteří statistici hovoří pouze o krátkodobém efektu. Rovněž vláda se snaží zvýšením různých sociálních příspěvků podpořit větší růst populace. Ale za všemi údaji nacházíme neustále „ale“.

Možná, že se jednou ženy této země rozhodnou pořizovat si větší rodiny (osobně to vidím ovšem málo pravděpodobně) a školy se opět

ovně otevřou ve větším počtu a třeba začne znovu sloužit i ta naše, vodochodská. Pravděpodobnější však je využití prostor školy k jiným účelům. Uvidíme, co nám budoucnost přinese.

A nyní něco z části pro zasmání, z části pro poučení, z části proto, abychom si vážili toho, co máme. Dne 15.1.1987 vyšel v tisku následující článek:

S baterkou do školy?

Sice se již den pomalu prodlužuje, ale tmy si stále ještě všichni užijeme dost a dost. Za šera chodíme do práce, za něj se vracíme. Ještě kolem sedmé vítáme zář veřejného osvětlení s povděkem, zvláště máme-li pod nohama kluzko.

Ve Vodochodech, v okrese Praha-východ, však školáci při cestě na autobus marně zvedají oči k lampám kolem. Něco po šesté je tam národní výbor vypíná. Jistě, šetřit se má, ale co je taková ušetřená kilowatthodina proti zlomenině, bolestivému úderu při pádu? A tak si děti i dospělí pořídili baterky. Svítí si za své.

Zcela jiný přístup k potřebám občanů mají například v obci Únětice v okrese Praha-západ, kde svítí žárovka dokonce i v samotné autobusové čekárně. Můžete do ní vstoupit bez obav, že do někoho či něčeho narazíte.

Jak je vidět, někde to jde, jinde ne. Každý se rád vrací domů. Po osvětlené cestě by to bylo i pro Vodochodské mnohem příjemnější a bezpečnější. Ano, šetřit se má, ale na pravém místě.
Hana Koutská

Co k tomu dodat? Snad jen díky za to, že doba „reálného socialismu“ je za námi a že se již nemusíme „zocelovat pro lepší zítřek“. Ten je našťastí a doufejme, že navždy, za námi. Před námi je jen budoucnost, která bude taková, o jakou se společně zasloužíme.

Požární prevence

Opět po roce tu máme začátek topné sezóny a tak s vědomím, že opakování jest matka moudrosti, bych rád připomněl několik povinností vyplývajících ze zákona:

Na co si dát pozor, než začnete topit

Každý by měl zkontrolovat, zda je řádně upevněný kouřovod, zda není někde spotřebič nebo kouřovod propálený. Je důležité kontrolovat skladování paliva, a to hlavně uhlí i zbytků dřevní hmoty např. pilin a kůry, kde hrozí nebezpečí samovznícení. K tomu jsou náchylné především horší druhy uhlí. Proces samovznícení uhlí podporuje skladování ve větších hromádách (u uhelen rodinných domků je kritická hranice 1,5 m výšky), dále vlhkost, nestejněrná zrnitost a přítomnost zbytků dřeva a pilin. Skladovací plocha musí být před naskladněním řádně vyčištěna a nenavlhla. Stěny uhelny řádně omítnuté, protože např. cihlová drť prokazatelně urychluje proces samovznícení. Uhlí skladujte odděleně od ostatních paliv a vždy zvlášť novou navážku od staré. Pozor na zatékání vody do uskladněného paliva. Při naskladnění nově dovezeného paliva kontrolujte, zda nedochází k nárůstu teploty. Kontroly by měly probíhat u nově dovezeného paliva každý den, později v týdenních intervalech. Samovznícení se projeví vytvářením vodní páry, dýmu nebo zvýšením teploty. Při prvním zpozorování zvyšující se teploty proveďte ochlazení uhlí přeházením nebo přenesením na volné místo, kde se rozestře do vrstvy vysoké 0,25 – 0,5 m a nechá vychladnout.

Příprava topidel

Máte před zimou vyčištěná kamna a seřízený kotel topení? Splněny by měly být zejména předepsané povinné revize a kontroly. Zvláště důležité je to u uživatelů plynového kotle, u nichž je stanovena povinnost jednou za rok zajistit kontrolu celého spalovacího procesu, čistotou hořáků počínaje a funkcí pojistkového ventilu či termostatu konče. Topíte-li pevnými palivy, zanesený komín přináší nejen špatné hoření, ale i nebezpečí vznícení sazí. Požárů sazí v komíně je každoročně v ČR v řádu několik stovek. Zvláštní nároky jsou opět požadovány u plynových kotlů. U nich je nutná jak čistota komínových průduchů tak předepsaného tahu komína. A pozor! Odpovědnost za stav komínu (jako součást domu) nemá kominík, ale majitel objektu.

Některé zásady bezpečného provozu topidel

Kolem každého topidla, podle druhu, je nutné dodržovat bezpečné vzdálenosti od hořlavých stavebních konstrukcí, zařízovacích předmětů umístěných v okolí topidla z hořlavých hmot. Rovněž jsou stanoveny podmínky při instalaci topidla na podlahové krytiny (PVC, plovoucí podlahy apod.). Na povrch topidla neodkládat hořlavé materiály a předměty.

Každý spotřebič pevných paliv instalovaný na podlaze z hořlavých hmot musí být opatřen ochrannou nehořlavou podložkou požadovaných rozměrů, která přesahuje jeho půdorys. Každý je povinen udržovat komíny a kouřovody v řádném technickém stavu, zabezpečovat jejich pravidelné kontroly a nepoužívat komíny, u nichž byly zjištěny závady. Podmínky jsou uvedeny v ČSN EN 1443.



Lhůty čištění komínů dle vyhlášky č. 111/1981 Sb.

- 1) Komíny se spotřebiči na tuhá a kapalná paliva do výkonu 50 kW šestkrát za rok a s výkonem nad 50 kW čtyřikrát za rok.
- 2) Komíny se spotřebiči na plyná paliva do 50 kW, pokud jsou opatřeny komínovou vložkou dvakrát za rok, do výkonu 50 kW pokud nejsou opatřeny komínovou vložkou šestkrát za rok.
- 3) Komíny se spotřebiči na plyná paliva s výkonem nad 50 kW čtyřikrát za rok
- 4) Jsou-li do komínů zapojeny spotřebiče paliv do výkonu 50 kW v rekreačních domcích a chatách, pokud nejsou užívány celoročně, nejméně jednou za rok.

Řešení testu z minulého čísla...

Vzhledem k nízké účasti při řešení testu byla redakční rada nucena zrušit slosování o ceny. Našeho kvízu se zúčastnil aktivně jen jediný občan a to pan Antonín Hikl. Tímto bychom tomuto jedinému účastníkovi chtěli poděkovat a vyjádřit, že si vážíme jeho snahy a i když nezodpověděl všechny otázky správně, rozhodla se redakční rada na základě podmínek soutěže, udělit panu Hiklovi odměnu v hodnotě 3. místa.

A nyní k výsledkům...

Správné odpovědi:

Otázka 1 : *Ekolog je?*

b) vědec

Otázka 2: *Co je památný strom?*

c) mimořádně významný strom, který je chráněn před poškozováním, ničením a rušením v přirozeném vývoji

Otázka 3: *Do skupiny nebezpečných odpadů patří?*

a) baterie všeho druhu, oleje, barvy, ředidla, plechovky od barev, prázdné lahve od ředidel

b) zářivky, výbojky, kyseliny, zásady, znečištěné hadry, pesticidy, léky, lepidla

Otázka 4: *Úspory na vytápění, jichž lze dosáhnout zateplením objektu mohou dosáhnout až?*

c) 50-80%

Otázka 5: *Pokud určitý komín nadměrně kouří, je třeba to oznámit:*

a) příslušnému obecnímu úřadu

c) České inspekci životního prostředí, odd. ochrany ovzduší

Otázka 6: *Bez povolení je možno kácet stromy?*

b) na pozemku ve vlastnictví fyzické osoby, jen se souhlasem vlastníka a pouze stromy do obvodu kmene 80 cm měřeného ve výšce 130 cm nad zemí

Otázka 7: *Pokud najdete poraněného živočicha, je třeba se obrátit na ?*

c) nejbližší stanici pro handicapované živočichy

Otázka 9: *Biokoridor je?*

b) součást ÚSES

c) prostor umožňující bezpečnou migraci živočichů

Otázka 10: *Územní systém ekologické stability:*

a) obsahuje biocentra, biokoridory a významné krajinné prvky

b) se dělí na lokální, regionální a nadregionální

c) má zajistit přežití a migraci živočichů

Sečteno a podtrženo:

Zde by měla následovat tabulka s vyhodnocením, kdo se umístil, na kterém místě a jakou, die našeho mínění solidní, cenu tím získal. Nic, žádné vyhodnocení se nekoná. Jediný účastník pan Hikl od nás získává cenu v hodnotě třetího místa. Je to cena fair play. Byl jediný, komu stálo za to, aby svou odpovědí ocenil naši snahu při vytváření kvízu. **Ještě jednou Vám děkujeme pane Hikle.**

Je smutné, že již ani hodnotné ceny nemotivují lidi k přemýšlení ...



Inzerce a oznámení

Placená inzerce

Sdružení nezávislých kandidátů

SNK VODOCHODY - HOŠTICE

si Vás touto cestou dovoluje pozvat na veřejnou prezentaci svého volebního programu, se kterým vstupuje do voleb do zastupitelstva obce Vodochody za volební obvod Vodochody - Hoštice. Předvolební míting se bude konat v pátek 13.10.2006 od 18:00 hodin v prostorách restaurace u hřiště ve Vodochodech. Poté do hospody Hoštické, kde by měl být program zahájen ve 20:00 hodin.

Dovolujeme si tímto srdečně pozvat všechny voliče, které bychom chtěli seznámit s našimi cíli pro další volební období. Věříme, že se zúčastníte v hojném počtu, abyste vyslechli náš volební program, kterým chceme přispět ke zvelebení obou obcí, obcí, ve kterých žijete VY, naši voliči.

za SNK Vodochody - Hoštice Vás zve JUDr. Vladimír Palák

POZVÁNKA

Spolek obce baráčnické si Vás tímto dovoluje pozvat na tradiční

POSVÍCENSKOU ZÁBAVU,

která se bude konat dne **4.11.2006** od 20:00 hodin v prostorách hospody v Hošticích. Pro všechny bude připravena bohatá tombola a k tanci a poslechu bude hrát živá hudba.

Srdečně zvou pořadatelé.

PODĚKOVÁNÍ

Chtěla bych touto cestou poděkovat představitelům obce a všem ostatním za blahopřání k mému životnímu jubileu. Všem opravdu vše děkuji.

Anna Veselá

Upozornění

Dovolujeme si Vás upozornit na změnu provozní doby knihovny a internetu ve Vodochodech. V současné době je provozní doba: čtvrtek od 15:00 do 18:00
sobota od 15:00 do 17:00.



ČLEN SVAZKU OBCÍ DOLNÍ POVLTAVÍ

ZPRÁVODAJ Z VODOCHOD A HOŠTIC

Reg.č.: MK ČR 16301
Vydává Obecní úřad Vodochody
Periodicita: občasník
Redakční uzávěrka 9.10.2006
Náklad 200 výtisků

Na přípravě se podíleli:
JUDr. Vladimír Palák
Mgr. Ivan Lomnický,
Ing. Petr Lomnický,
Karla Staňková
Ivana Fialová
Ing. Dagmar Adamová
Jana Vinšová

Jsme na webu,
V NOVÉM!

Telefon: +420 220 940 062
Fax: +420 220 940 062
E-mail: starosta@vodochody.cz

STRÁNKA 12